



## Rakennusperinnön suojelemisesta annetun lain (498/2010) mukaisen suojeluasian vireillepano

Koska Porin kaupungin 43. kaupunginosan korttelin13 tontilla 1 (609-43-13-1), osoitteessa Palokunnantie 39 sijaitsevat päiväkotit Taikurinhattu ja vanhainkoti Himmeli saattavat olla rakennusperinnön suojelemisesta annetun lain (498/2010) 3 §:ssä tarkoitettuja suojelukohteita, Varsinais-Suomen elinkeino-, liikenne- ja ympäristökeskus (ELY-keskus) ottaa omasta aloitteestaan suojeluasian vireille rakennusperinnön suojelemisesta annetun lain mukaisena asiana, koskien päiväkotit Taikurinhattua ja vanhainkoti Himmeliä piha-alueineen.

Pysyvät rakennustunnukset:  
Taikurinhattu: 100483227D  
Himmeli: 100483228E

Tontin 609-43-13-1 rakennuksineen omistaa Porin kaupunki. Haltija on Sampolan Palvelukeskus Oy. Taikurinhattu on kaupungin varhaiskasvatuksen käytössä. Himmelin peruskorjaus on alkamassa syksyllä 2022.

Päiväkoti Taikurinhattu valmistui vuonna 1984 ja vanhainkoti Himmeli vuonna 1989. Molemmat rakennukset suunnitteli kansainvälisesti tunnettu arkkitehtipari Raili ja Reima Pietilä. Muodoiltaan polveileva vanhainkoti Himmeli muodostaa kokonaisuuden viereisen matalan, lapsen mittakaavan mukaisen päiväkotit Taikurinhattun kanssa. Himmeli ja Taikurinhattu ovat kokonaistaideteoksia, jonne arkkitehdit suunnittelivat myös sisustuksen. Puistosuunnitelman laati maisema-arkkitehti Maj-Lis Rosenbröjer. Pietilöiden suunnitteleminen rakennusten lukumäärä on vähäinen ja Taikurinhattu ja Himmeli kuuluvat suomalaisen modernin arkkitehtuurin merkkiteoksiin.

Ympäristöministeriö on vahvistanut 30.11.2011 Satakunnan maakuntakaavan ja Satakunnan maakuntavaltuusto on hyväksynyt Satakunnan vaihemaakuntakaavan 2 17.5.2019. Taikurinhattu ja Himmeli sijoittuvat maakuntakaavan taajamatoimintojen alueelle (A). Merkinnällä osoitetaan yksityiskohtaista suunnittelua edellyttävät asumiseen ja muille taajamatoiminnoille, kuten keskustatoiminnoille, palveluille ja teollisuudelle rakentamisalueita, pääväyliä pienempiä liikenneväyläalueita, virkistys- ja puistoalueita sekä erityisalueita. Taikurinhattu ja Himmeli yhdessä ovat

04.07.2022

maakunnallisesti merkittävä kulttuuriympäristö ja huomioitu maakuntakaavassa merkinnällä kh (nro 609056), kohde alle 10 ha. Merkintään liittyy määräys: *"Alueen yksityiskohtaisemmassa suunnittelussa on otettava huomioon alueen kokonaisuus, erityispiirteet ja ominaisluonne siten, että edistetään niihin liittyvien arvojen säilymistä ja kehittämistä mukaan lukien avoimet viljelyalueet. Kaikista aluetta tai kohdetta koskevista suunnitelmista ja hankkeista, jotka oleellisesti muuttavat vallitsevia olosuhteita, tulee museoviranomaiselle varata mahdollisuus lausunnon antamiseen. Kohteen ja siihen olennaisesti kuuluvan lähiympäristön suunnittelussa on otettava huomioon kohteen kulttuuri-, maisema-, luonto- ja ympäristöarvot sekä huolehdittava, ettei toimenpiteillä ja hankkeilla vaaranneta tai heikennetä edellä mainittujen arvojen säilymistä."*

Alueella on voimassa Porin kantakaupungin yleiskaava, jonka Porin kaupunginvaltuusto on hyväksynyt 10.12.2007. Taikurinhattu ja Himmeli sijoittuvat yleiskaavan julkisten palvelujen ja hallinnon alueelle (PY). Himmeli ja Taikurinhattu on yleiskaavassa osoitettu suojelukohteina 134 ja 135. Merkintään liittyy määräys: *"Suojeltavaa rakennusta ei saa purkaa."*

Alueella on voimassa vuoden 1982 asemakaava, joka on laadittu Himmelin ja Taikurinhatun rakentamista varten. Asemakaavassa kohderakennukset sijoittuvat Sosiaalitointa ja terveydenhuoltoa palvelevien rakennusten korttelialueelle (YS). Kaavamääräys on: *"Korttelialueelle saadaan rakentaa vanhainkoti ja lasten päiväkotit sekä näiden toimintaa varten tarpeellisia henkilökunnan asuntoja. Korttelialueelle on varattava vähintään 1ap/200m<sup>2</sup>. Korttelialuetta ei saa aidata. Korttelin rakentamattomat osat on hoidettava puistomaiseen kuntoon."* Rakennuksia ei ole suojeltu asemakaavassa.

Sovelletut oikeusohjeet

Laki rakennusperinnön suojelemisesta 5 § (498/2010)

Yksikönpäällikön sijaisena,  
ylitarkastaja

Päivi Valkama

Ylitarkastaja

Kirsti Virkki

*Merkintä sähköisestä hyväksynnästä on asiakirjan lopussa.*

**Liite**

Ote Satakunnan Museon inventointitietokannasta

**Jakelu**

saantitodistuksin

Porin kaupunki

04.07.2022

VARELY/3972/2022

Sampolan Palvelukeskus Oy  
Varhaiskasvatus / Porin kaupunki

**Tiedoksi**  
sähköisesti

Museovirasto  
Porin kaupunki, kaupunginhallitus  
Porin kaupunki, kaavoitusviranomainen  
Porin kaupunki, rakennusvalvontaviranomainen  
Maanmittauslaitos  
Satakunnan Museo  
Ympäristöministeriö  
Suomen arkkitehtuurimuseo  
Samuli Woolston / Arkkitehtitoimisto ALA Oy

Tämä asiakirja VARELY/3972/2022 on hyväksytty sähköisesti / Detta dokument VARELY/3972/2022 har godkänts elektroniskt

Esittelijä Virkki Kirsti 04.07.2022 14:48

Ratkaisija Valkama Päivi 04.07.2022 14:50

Museovirasto  
PL 913  
00101 Helsinki

Asiakirjan nimi: PORI, Palokunnatie 39 (609-43-13-1) rakennuksia ja piha-aluetta  
koskeva rakennussuojeluasia

Asiakirjan päivämäärä: 14.03.2023

Diaarinumero: MV/14/05.01.01/2022

Asiakirjan tunnus / Docid: 295298

Asiakirjan allekirjoittajat: Erikoisasiantuntija, Kaija Kiiveri-Hakkarainen, Esittelijä, 14.3.2023  
13:24:56, C=FI  
Päällikö, Tiina Merisalo, Päättävä, 14.3.2023 16:53:48, C=FI

Tarkistesumma: a9c0be179740834985674eb8874d7b60  
156a5b1d0a4d819ce074bbe3b0b091ee  
b94055a3c3487f8466d1a95b8c41ecf6  
f309f8a01c72e5d1badf82a26a237217

Asiakirja on sähköisesti allekirjoitettu Museoviraston sähköisessä tietojärjestelmässä. Lisätietoja  
Museoviraston kirjaamosta (0295 33 6080, kirjaamo@museovirasto.fi)



## Lausunto

14.03.2023

MV/14/05.01.01/2022 1 (7)

Varsinais-Suomen elinkeino-, liikenne- ja ympäristökeskus  
PI 236  
20101 TURKU

Viite VARELY/3972/2022

Asia **PORI, Palokunnantie 39 (609-43-13-1) rakennuksia ja piha-aluetta koskeva rakennussuojeluasia**

Varsinais-Suomen elinkeino-, liikenne- ja ympäristökeskus on pyytänyt Museoviraston lausunnon Porissa, osoitteessa Palokunnantie 39 sijaitsevan vanhainkoti Himmelin ja päiväkotit Taikurinhatun rakennusperintölain (498/2010) mukaisesta asiasta. Ely-keskus on ottanut omasta aloitteestaan vireille rakennusten sekä niihin liittyvien piha-alueiden suojeluesityksen. Museovirasto on käsitellyt asian erityisistunnossaan 14.3.2023 ja antaa asiasta lausuntonaan seuraavan.

### KOHTEEN KUVAUS JA HISTORIA

Raili ja Reima Pietilän suunnittelema palvelukeskus Himmeli on valmistunut kahdessa vaiheessa vuosina 1988 ja 1990. Samalla tontilla on Pietilöiden suunnittelema, vuonna 1984 valmistunut päiväkotit Taikurinhattu. Rakennukset sijaitsevat Itä-Porissa, Vanhakoiviston kaupunginosassa noin kolmen kilometrin päässä Porin keskustasta, Sampolan lähiön luoteispuolella.

Postmodernistisen arkkitehtuurin vaikutus näkyi Pietilöiden tuotannossa ennen kaikkea siinä, että he alkoivat korostaa entistä enemmän rakennusten suhdetta paikalliseen kulttuuriperinteeseen. Uusi teema Pietilöiden 1970–1980-lukujen töissä oli ympyräkaariin perustuva geometria, kun he olivat varhaistöissään suosineet joko epäsäännöllisiä murtoviivoja tai harkkomaisia sommitelmia.

1970–1980-luvulla Pietilätkin joutuivat käyttämään betonielementtejä ja sarjavalmistettuja rakennusosia, kuten alumiinisäleistä koostuvia alakattoja. Niiden vastapainona rakennuksissa oli kuitenkin paikalla valettuja betonirakenteita, tiilimuurauksia, puuverhouksia ja muita käsityötaitoa vaativia rakennusosia.

Taikurinhatun ja Himmelin muodostama palvelukortteli on varhainen esimerkki pyrkimyksestä kohentaa 1960–1970-luvuilla rakennettujen lähiöiden kaupunkikuvaa arkkitehtonisesti korkeatasoisilla julkisilla rakennuksilla. Pietilöiden monimuotoisen arkkitehtuurin toivottiin tasapainottavan Sampolan lähiön yksitoikkoisena pidettyä kaupunkikuvaa.

Molemmista rakennuksista on laadittu rakennushistoriaselvitys (Himmeli, 18.3.2021 ja Taikurinhattu 3.3.2022, Kristo Vesikansa).

## **Vanhainkotirakentaminen**

Vuonna 1922 säädetty köyhäinhuoltolaki velvoitti kunnat järjestämään kunnallisia huoltolaitoksia eli kunnalliskoteja. 1950-luvulla yleisemmäksi malliksi vakiintui luonnonläheiselle tontille sijoitettu vapaasti seisova rakennus, jossa oli yhden ja kahden hengen huoneita keskikäytävän varrella. Ruokasalit ja muut yhteistilat sijoitettiin yleensä joko pohjakerrokseen tai erilliseen siipirakennukseen, ja asuinkerroksissa oli lisäksi pienempiä seurustelutiloja porrashuoneiden yhteydessä. Suurimmissa laitoksissa saattoi olla lisäksi erillinen yhteisrakennus. Rakennukset olivat ilmeeltään varsin pelkistettyjä, mutta vaihteleva massoittelu, taitava materiaalinkäyttö sekä viimeistellyt yksityiskohdat loivat niihin intiimin tunnelman.

Julkisten palvelujen lisääntyessä 1960-luvulla myös vanhainkotien rakentaminen vilkastui ja yksikkökoko suureni. Näitä laitospäisiä ratkaisuja alettiin arvostella yhä voimakkaammin 1970-luvulla. Sijoittelussa painotettiin rauhallisen luonnonympäristön sijaan monipuolisia palveluita ja hyviä liikenneyhteyksiä. Lisäksi laitosten yksikkökoko pieneni, ja arkkitehtuurissa korostettiin kodinomaisuutta.

### *Himmeli*

Himmelin suunnittelu ajoittuu Raili ja Reima Pietilän uran tuottelaimpaan kauteen. Sampolan Palvelukeskus Oy:n hallitus hyväksyi Pietilät hankkeen suunnittelijoiksi kesäkuussa 1980, ja heidän kanssaan tehtiin suunnittelusopimus saman vuoden joulukuussa. Huomion arvoista on, että Pietilöillä ei ollut aiempaa kokemusta sen enempää vanhainkotien kuin päiväkotienkaan suunnittelusta. Pyrkimyksenä Pietilöillä oli lähentää korkeatasoisella arkkitehtuurilla viereistä Sampolan lähiötä ja Vanhakoiviston pientaloaluetta.

Vuonna 1982 tehtiin vielä sopimus tontin maisema- ja istutussuunnittelusta puutarha-arkkitehti Maj-Lis Rosenbröjerin kanssa. Hän oli vastuussa monien muidenkin Pietilöiden suunnitteleminen rakennusten maisemasuunnittelusta 1970- ja 1980-luvuilla. Piha-alueilla on runsaasti Pietilöiden suunnittelema ulkovalaisimia.

Vanhainkoti on kolmikerroksinen. Pohjakerros, jossa ovat muun muassa hoitotilat, varastot, sauna, kuntosali ja uima-allas, on korkeampi ja sen ulkoseinissä on punatiiltä vaihtelevin muurausladelman. Molemmat ylemmät kerrokset antavat ulospäin kevyen vaikutelman ja niiden julkisivussa on vaaleata laudoitusta ja betonia. Samoin avoparvekkeiden kiinteät kukkatasot ja kaiteet ovat sävyiltään vaaleita. Puiston ja puutarhansa keskeltä kohoava rakennus on kevyen ja ilmavan näköinen sopeutuen ympäröivään omakotialueeseen.

Himmeli edustaa toiminnallisesti perinteistä laitospäistä rakentamista, mutta siitä pyrittiin tekemään mahdollisimman kodinomainen vaihtelevien tilasarjojen sekä huoliteltujen materiaalien, värien, yksityiskohtien ja kalusteiden avulla.

Sisätiloihin on suunniteltu talon asukkaiden toimintojen vaatimia tiloja. Pohjakerroksen kylpylänomaisten tilojen lisäksi rakennuksesta löytyvät muun muassa kampaamo, jalkahoitola, kirjasto, biljardihuone, takka huoneita eri kerroksissa, aulojen yhteistilat sekä ylimmästä kerroksesta suuri talvipuutarha. Alimmassa kerroksessa on hiljainen tila omaisille. Kussakin asuintilassa on erkkeri-ikkuna. Yhteisiä tiloja on piristetty taiteella, esimerkiksi ensimmäisessä kerroksessa on kaakeleista sommiteltu vesiaihe ja lisäksi jokaisessa kerroksessa on ollut suurehko tekstiilitaideteos, jotka on poistettu asianmukaiseen varastoon tilojen tyhjennettyä.

Himmeli on ollut tyhjillään kaksi vuotta odottamassa peruskorjauksen alkamista.

## Varhaiskasvatuksen arkkitehtuuri 1970- ja 1980-luvuilla

Päivähoitolaitosten historia ulottuu Suomessa 1800-luvun lopulle, jolloin lastentaloiksi, -tarhoiksi ja -seimiksi kutsuttuja rakennuksia alettiin pystyttää kuntien, yritysten ja yhdistysten toimesta. Nykyaikaisen varhaiskasvatuksen lähtökohtana voi kuitenkin pitää vuonna 1973 säädettyä päivähoitolakia, joka takasi kaikille alle kouluikäisille lapsille yhtäläiset oikeudet kunnalliseen päivähoitoon. Sosiaali- ja terveysministeriö alkoi säädellä tarvittavien rakennusten suunnittelua.

Arkkitehti Kirsti Nordinin mukaan päiväkotien suunnittelua hallitsi 1970-luvulla Ruotsista omaksuttu esikoulumainen ajattelu, jossa päivähoiton tavoitteena oli tasa-arvoistaa lapset siten, että poistettaisiin erilaisten kasvuympäristöjen aikaansaamat erot. Nordin hahmotteli Arkkitehti-lehdessä vuonna 1974 päivähoitolain mukaisen päiväkotilaitoksen normatiivisen tilaohjelman. Nordinin hahmottelema tilaohjelma muodostui nopeasti standardiksi suomalaiselle päiväkotirakentamiselle, ja sen vaikutus näkyy niiden suunnittelussa nykypäivänäkin.

### *Taikurinhattu*

Linnamaisen Himmelin rinnalla Taikurinhattu muistuttaa kevytrakenteista paviljonkia. Pietilät pyrkivät huomioimaan suunnittelussa lasten mittakaavan: ikkunat on esimerkiksi sijoitettu lähelle lattian tasoa, jotta pienetkin lapset ylettyvät katsomaan ulos. Toisaalta rakennuksen eri osissa on leikitelty erilaisilla mittakaavoilla: muun muassa katokset laskeutuvat paikoitellen lähes kosketusetäisyydelle ja nousevat toisaalla monumentaaliksi pylväiköiksi. Vastaavasti ikkunoita on hyvin erikokoisia ja usein kahdessa kerroksessa, synnyttäen illuusion monikerroksisesta rakennuksesta.

Taikurinhattuun liittyy kolme pientä leikkipihaa sekä useita pienempiä syvennyksiä. Näiden lisäksi julkisivuja elävöittävät lukuisat viistetyt kulmat. Mittakaavallista vaihtelua sommitelmaan tuo myös vaihteleva räystäslinja. Matalimmillaan räystäs on lounais- ja luoteissivuilla sekä kahdella suuremmalla leikkipihalla. Rakennuksen keskelle sijoitetut korkeimmat tilat kohoavat taitteisen vesikatkon yläpuolelle lyhtymäisenä kappaleena.

Julkisivut jakaantuvat pystysuunnassa neljään vyöhykkeeseen: Sokkelit ovat betonia, ja niiden päällä on paikoitellen punatiilistä muurattuja seinäverhouksia, muureja, leikkisokkeleita ja penkkien sivutukia. Ulkoseinät on verhottu valkoisella vaakalaudoituksella, jossa on vuorotellen leveitä ja kapeita ponttilautoja. Ylimmän vyöhykkeen muodostavat rakennusta kiertävä katos, vesikatot sekä kattolyhdyt. Ikkunaukotus vaihtelee heijastaen takana olevien tilojen käyttötarkoitusta: esimerkiksi aputiloissa seinien yläosissa on kapeat nauhaikkunat. Korkeissa ryhmä-, lepo- ja leikkihuoneissa on seinien yläosissa leveämmät nauhaikkunat ja alempana vaihtelevan kokoisia ikkunoita lasten katselukorkeudella.

Taikurinhatus sisätiloissa yhdistyy suhteellisen systemaattinen tilallinen perusratkaisu ja labyrinthimaiset tilasarjat. Taikurinhattu koostuu kahdesta L-kirjaimen muotoisesta osasta. Pienempi itäosa on lähes symmetrinen ja sisältää kaksi osastoa. Suuremmassa länsiosassa ovat päiväkodin tärkeimmät yhteistilat, kolme osastoa, henkilökunnan tiloja ja huoltotiloja. Molemmissa osissa huoneet on ryhmitelty keskikäytävien varsille, ja niiden yhtymäkohtaan on muodostettu pieni halli.

Taikurinhatussa on viisi eri-ikäisille lapsille tarkoitettua osastoa. Katettua sisäpihaa muistuttava monikulmainen viherpiha sijoittuu pääkäyntihallin ja laulu- ja leikkisalini väliin. Laulu- ja leikkisalini tapaan se saa runsaasti luonnonvaloa yläikkunoiden kautta. Vilijonkka-saunaksi nimetty saunaosasto sijaitsee viherpihan ja laulu- ja leikkisalini vieressä. Ulospäin se näyttää tiiliseinäiseltä, harjakattoiselta talolta, joka on jäänyt myöhemmin rakennetun päiväkodin sisälle. Suunnilleen samankokoiset puku-, pesu- ja löylyhuone sijoittuvat peräkkäin rakennuskappaleen sisälle.



Taikurinhatun suurin huonetila on rakennuksen keskellä sijaitseva laulu- ja leikkisali. Salin näyttävin yksityiskohta on Tove Janssonin kolmiosainen maalaus *Vuodenajat*. Se muodostuu seinämaalauksista *Kevät*, *Kesä* ja *Syksy*. Keskimmäiseen teokseen on kuvattu uimahuonetta pesevä Tuutikki. Janssonin mukaan se kertoo kevään hetkestä, jolloin pimeys ja kylmyys hellittävät. Kaksi muuta maalausta esittävät ”Suomen lyhyttä, kiihkeää ja voimakasta kesää”. Jansson teki 1940-luvulta lähtien useita eri yhteisöjen tilaamia monumentaalimaalauksia, joista Taikurinhatun teokset ovat viimeiset julkiset öljyväriyöt.

Taikurinhattua ympäröi kolmelta sivulta aidan rajaama piha-alue. Aidassa on kolme teräsporttia, ja neljäs portti jakaa pihan kahteen osaan. Maj-Lis Rosenbröijerin tekemästä pihasuunnitelmasta on säilynyt perusjäsentely ja suurin osa alkuperäisistä rakennelmista. Eri puolilla pihaa on Pietilöiden suunnittelemlia ulkovalaisimia.

## **SUOJELU- JA KAAVATILANNE**

Porin kantakaupungin yleiskaavassa 2025 (hyväksytty 10.12.2007) kortteli on merkinnällä PY (*Julkisten palvelujen ja hallinnon alue*). Lisäksi rakennusten päällä ovat numerot 134 ja 135 määräyksellä: *Suojelu- /muinaismuistokohde, kohteen tai alueen numero. Suojeltavaa rakennusta ei saa purkaa.*

Asemakaava on vahvistettu 17.7.1982. Tontti on merkitty sosiaalitointa ja terveydenhuoltoa palvelevien rakennusten korttelialueeksi (Ys). *Korttelialueelle saa rakentaa vanhainkodin ja lasten päiväkodin sekä näiden toimintaa varten tarpeellisia henkilökunnan asuntoja. Korttelialueelle on varattava vähintään 1 ap/200 m2. Korttelialuetta ei saa aidata. Korttelin rakentamattomat osat on hoidettava puistomaiseen kuntoon.*

## **KULTTUURIHISTORIALLINEN MERKITYS**

Taikurinhattu ja Himmeli ovat Suomen tunnetuimpiin ja arvostetuimpiin kuuluvan arkkitehtipariskunnan tuotteliamman kauden saavutuksia. Rakennusperintölain 8 §:n mukaisesti rakennuskokonaisuudella on valtakunnallista merkitystä harvinaisuuden tai ainutlaatuisuuden kannalta (mom 1, harvinaisuus). Rakennukset ovat tunnettujen suunnittelijoiden ainoat vanhusten ja lasten hoidon tarpeita varten tehdyt toteutukset. Kokonaisuus on erityisen edustava niin ulko- kuin sisätiloiltaan (mom 3, edustavuus), suunnittelussa on monella tavalla otettu huomioon käyttäjien tarpeet. Rakennukset ovat tähän saakka olleet alkuperäisessä käytössä ja niiden arkkitehtuuri on valtakunnan mittakaavassakin erittäin korkeatasoista (mom 4, alkuperäisyys). Rakennuskokonaisuudella on historiallista todistusvoimaa Suomen vanhustenhuollon ja varhaiskasvatuksen kehittymisen korkeatasoisina esimerkkeinä (mom 5, historiallinen todistusvoimaisuus).

Himmelin ja Taikurinhatun merkityksen voidaan katsoa rakentuvan neljän tekijän varaan: rakennusten suhteeseen lähiympäristöön, vanhustenhuollon/varhaiskasvatuksen arkkitehtuuriin ja Pietilöiden tuotantoon sekä rakennusten korkeaan säilyneisyyteen.

## **SUOJELUN TARVE JA EHDOTUS SEN KOHDENTUMISESTA**

Himmeli ja Taikurinhattu ovat käyttäjiensä tarpeiden pohjalta suunniteltu kokonaisuus, Rakennusten ulkoasu pyrki antamaan sopeuttavan lisän Porin kaupunkimaisemaan ja sisätilat monine, tarkoin suunniteltuine yksityiskohtineen ovat esimerkki laadukkaasta postmodernista arkkitehtuurista. Rakennusten tultua peruskorjauksikään on arvojen säilyminen myös sisätilojen osalta varmistettava.

### *Himmeli*

Himmeli on kokonaistaideteos, jossa rakennus, piha-alue, sisustukset ja värit muodostavat harkitun kokonaisuuden.

Julkisivujen jäsentely tulee säilyttää ennallaan. Alkuperäisiä materiaaleja ja yksityiskohtia tulee säilyttää aina kun mahdollista tai korvata alkuperäistä vastaavilla.

Tärkeimmät aulat, käytävät ja porrashuoneet sekä erityisen huolellisesti viimeistellyt huonetilat:

Tilojen mittasuhteet ja näkymät tilasta toiseen tulee säilyttää ennallaan. Alkuperäiset rakennusosat tulee säilyttää aina kun mahdollista ja tarvittaessa korvata alkuperäistä vastaavilla. Alkuperäinen värityös on hyvä säilyttää.

Huonetilat, jotka on viimeistely käyttäen Himmelle tunnusomaisia rakennusosia ja värejä: Alkuperäisiä rakennusosia tulee säilyttää mahdollisuuksien mukaan tai korvata alkuperäisen kaltaisilla.

Eryyisen merkityksen Himmelle antaa sen korkea säilyneisyys. Rakennuksen julkisivut, sisätilat, pintamateriaalit, yksityiskohdat, kalusteet ja värityös ovat säilyneet lähes alkuperäisessä asussaan. Himmellein ei ole tehty merkittäviä tilallisia muutoksia, ja pintamateriaalejakin on uusittu lähinnä asuinhuoneissa. Eryyisesti tärkeimmät julkiset tilat ovat käytännössä samassa asussa kuin rakennuksen valmistuessa. Myös alkuperäinen sisävärityös on säilynyt, samoin kiintokalusteet, valaisimet ja monet muut yksityiskohdat.

Himmelleissä voidaan tunnistaa monia Pietilöiden tuotannolle tunnusomaisia piirteitä, kuten veistoksellisuus, muotoaiheiden variointi, luontometaforat ja omaperäinen suhdemaailma. Rakennuksessa on lisäksi monia aiheita, jotka olivat tunnusomaisia Pietilöiden arkkitehtuurille nimenomaan 1970–1980-lukujen vaihteessa: ympyräkaaret, kulmikkaat erkkerit, punatiili ja värikkäät keraamiset laatat.

Sisätiloissa on lisäksi muutamia poikkeuksellisen arvokkaita yksityiskohtia. Näiden säilymiseen tulee kiinnittää erityistä huomiota:

- sisääntuloaulan keramiikkalaattasommitelmat ja suihkulähde
- asuinsiipien aulojen ja seurustelutilojen takat
- tekstiilitaideteokset lähdön valmisteluhuoneessa sekä toisen ja kolmannen kerroksen halleissa (nyt varastoitu).

Alkuperäisiä kiintokalusteita tulee säilyttää mahdollisuuksien mukaan. Pietilöiden toimistossa suunnitellut irtokalusteet tulisi kunnostaa ja palauttaa alkuperäisille paikoilleen. Muita alkuperäisiä kalusteita on suositeltavaa käyttää julkisissa tiloissa mahdollisuuksien mukaan.

### *Taikurinhattu*

Taikurinhattu arvot ovat pitkälti verrattavissa samalla tontilla sijaitsevaan palvelukeskus Himmellein. Taikurinhattu on kuitenkin Himmelleä intiimimpi ja arkkitehtonisesti eheämpi. Tähän lienee vaikuttanut rakennuksen käyttötarkoitus, pienempi mittakaava ja lyhyempi suunnittelu-aika.

Rakennuksen julkisivut, sisätilat, pintamateriaalit, yksityiskohdat, kalusteet ja värityös ovat säilyneet lähes alkuperäisessä asussaan.

Taikurinhattu on kokonaistaideteos, jossa rakennus, piha-alue ja kalusteet muodostavat harkitun kokonaisuuden. Kaikki muutokset ja lisäykset tulee sovittaa tämän kokonaisuuden osaksi.

Julkisivujen jäsentely tulee säilyttää ennallaan. Alkuperäisiä materiaaleja ja yksityiskohtia tulee säilyttää aina kun mahdollista tai korvata alkuperäistä vastaavilla.

Tärkeimmät aulat, hallit ja käytävät sekä erityisen huolellisesti viimeistellyt huonetilat: Tilojen mittasuhteet ja näkymät tilasta toiseen tulee säilyttää ennallaan. Alkuperäiset rakennusosat tulee säilyttää aina kun mahdollista ja tarvittaessa korvata alkuperäistä vastaavilla.

Huonetilat, jotka on viimeistely käyttäen Taikurinhatulle tunnusomaisia rakennusosia: Alkuperäisiä rakennusosia tulee säilyttää mahdollisuuksien mukaan tai korvata alkuperäisen kaltaisilla.

Sisätiloissa on lisäksi muutamia poikkeuksellisen arvokkaita yksityiskohtia. Näiden säilymiseen tulee kiinnittää erityistä huomiota:

- jäähyhuoneen ja viherpihan moniväriset laattalattiat
- takkahuoneen tulisija ja tiililattia
- Tove Janssonin maalaukset laulu- ja leikkisalissa
- leikkimökki, kioski ja karuselli

Molemmissa rakennuksissa on paljon Pietilöiden suunnittelema yksityiskohtia, kuten esimerkiksi erilaiset vetimet, tulisijat, valokuilut ja valaisimet, joiden säilymiseen osana kokonaisuutta on kiinnitettävä erityistä huomioita.

Pihojen kunnostamisessa ja ylläpidossa on pyrittävä alkuperäisten pihasuunnitelmien mukaisiin ratkaisuihin sekä niihin suunniteltujen rakenteiden ja valaisimien säilyttämiseen.

Rakennushistoriaselvityksiä tulee käyttää korjauksien lähtökohtatietoina ja apuna suunnittelussa.

### **Ehdotus suojelumääräyksiksi**

1. Rakennuksia ympäristöineen on hoidettava ja käytettävä siten, ettei niiden kulttuurihistoriallinen arvo heikenny. Korjaus- ja muutostöiden tulee perustua kohteen historian, alkuperäistoteutuksen, muutosvaiheiden ja säilyneisyyden hyvään tuntemukseen.
2. Rakennusten ulkoasu mukaan lukien ikkunat ulkoa ja sisältä, rakennusrunko, keskeiset sisätilat ja kiinteä sisustus on säilytettävä ”suojelun kohdentumisessa” määritellyn mukaisesti.
3. Korjaamisen lähtökohtana on suojeltujen rakenteiden, rakennusosien, materiaalien ja pintojen säilyminen. Korjauskelvottomat rakennusosat voidaan uusia alkuperäistä toteutusta vastaten.
4. Rakennus- ja talotekniset sekä käyttötarkoituksen edellyttämät muutokset on sovittava rakennusten arkkitehtuuriin ja muihin ominaispiirteisiin.
5. Rakennusten korjaus- ja muutostöissä on kuultava Museovirastoa, joka voi myös antaa ohjeita suojelumääräysten soveltamisesta.

Pääjohtaja

Tiina Merisalo

Erikoisasiantuntija

Kajja Kiiveri-Hakkarainen

Tiedoksi Porin kaupunki/Satakunnan Museo



Lausunto  
12. toukokuuta 2023

ARKKITEHTUURIMUSEO  
Kasarmikatu 24  
00130 HELSINKI

Viite: VARELY/3972/2022  
Varsinais-Suomen elinkeino-, liikenne- ja ympäristökeskus  
PI 236  
20101 TURKU

### **Arkkitehtuurimuseon lausunto rakennussuojeluasiassa, Taikurinhattu ja Himmeli, Pori**

Varsinais-Suomen elinkeino-, liikenne- ja ympäristökeskus (ELY-keskus) on pyytänyt Arkkitehtuurimuseolta suomalaisen arkkitehtuurin valtakunnallisena vastuumuseona lausuntoa Raili ja Reima Pietilän suunnittelemien ja Porissa sijaitsevien päiväkotit Taikurinhatun ja vanhainkoti Himmelin rakennussuojeluasiassa. Varsinais-Suomen ELY-keskus on 4.7.2022 ottanut omasta aloitteestaan vireille asian Porin kaupungin 43. kaupunginosan korttelin 13 tontilla 1 (609-43-13-1), osoitteessa Palokunnantie 39 sijaitsevien rakennusten sekä niihin liittyvien piha-alueen suojelemisesta rakennusperinnön suojelemisesta annetun lain (498/2010) mukaisena asiana.

### **Kohteen kuvaus**

Rakennukset sijaitsevat Itä-Porissa, Vanhakoiviston kaupunginosassa noin kolmen kilometrin päässä Porin keskustasta. Lähiympäristö on pientalovaltaista, mutta itäpuolella on Sampolan kerrostalolähiö. Päiväkoti Taikurinhattu valmistui vuonna 1984 ja vanhainkoti Himmeli vuosina 1988 ja 1990. Vaikka rakennukset on suunniteltu hyvin eri käyttötarkoituksiin, ne on suunniteltu kokonaisuutena: muodoiltaan polveileva vanhainkoti Himmeli muodostaa selkeän parin matalan ja lapsen mittakaavaan sovitettua päiväkotit Taikurinhatun kanssa. Pietilöiden rinnalla rakennusten piha-alueiden suunnittelusta vastasi aikansa yksi merkittävimmistä maisema-arkkitehteistä Maj-Lis Rosenbröjer, joka on toiminut yhteistyössä Pietilöiden kanssa useissa heidän kohteissaan. Rakennuksia ja niiden ympäristöä ei ole tällä hetkellä suojeltu.

Taikurinhatun ja Himmelin muodostama palvelukortteli on varhainen esimerkki pyrkimyksestä kohentaa 1960–1970-luvuilla rakennettujen lähiöiden kaupunkikuvaa arkkitehtonisesti korkeatasoisilla julkisilla rakennuksilla. Pietilöiden monimuotoisen arkkitehtuurin tavoite oli tasapainottaa Sampolan lähiön yksitoikkoisena pidettyä kaupunkikuvaa. Tässä suhteessa Taikurinhattu ja Himmeli vertautuvat Pietilöiden Hervannan keskusakselin



rakennuskokonaisuuteen, jonka kaupunkikuvalliset ja viihtyisyyteen liittyvät tavoitteet olivat vastaavat kuin Porin kohteilla.

Molemmat rakennukset ovat uniikkeja, mutta samalla rakennuskokonaisuutta voi hyvästä syystä pitää poikkeuksellisen harkitusti suunniteltuna ja toteutettuna kokonaistaideteoksena, johon kuuluvat piha-alueet istutuksineen, ja rakennukset väreineen, materiaaleineen, sisustuksineen, arkkitehtien suunnitteleminen yksityiskohtineen (vetimet, valaisimet jne.) ja taideteoksineen. Kohteet ovat säilyneet erittäin hyvin ja olleet alkuperäisessä käytössään.

Kuten rakennushistoriallisista selvityksistäkin käy ilmi, molemmat kohteet herättivät valmistuttuaan runsaasti huomiota lehdistössä, ja niistä kirjoitettiin jossain määrin myös kansainvälisissä arkkitehtuurijulkaisuissa. Rakennuskokonaisuus on kuitenkin jäänyt sivurooliin Pietilöitä käsittelevässä tutkimuksessa.

Sen lisäksi, että Pietilöiden melko suppeaksi jäänyt tuotanto on kokonaisuudessaan kansainvälisesti merkittävä, rakennuksiin kytkeytyy vahva kulttuurihistoriallinen ilmiökenttä: Sampolan lähiön kautta ne liittyvät 1970-luvun lähiörakentamisen ilmiöön ja sen synnyttämään vastareaktioon, ja vastaavasti varhaiskasvatuksen ja vanhustenhuollon kehityksen kautta ne yhdistyvät hyvinvointivaltion rakentumisen ilmiöön sekä sitä palvelevan arkkitehtuurin muutokseen 1980-luvulla.

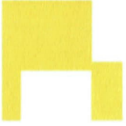
Tiivistetysti Arkkitehtuurimuseon näkemyksen mukaan kyseessä on maamme olosuhteissa poikkeuksellisen merkittävä arkkitehtoninen kokonaisuus.

### **Arkkitehtuurimuseon kanta rakennussuojeluasiaan**

Arkkitehtuurimuseo on tutustunut Varsinais-Suomen ELY-keskuksen laatimaan rakennussuojeluasian vireillepanoilmoitukseen, Museoviraston lausuntoon asiassa (14.3.2023) sekä keskeisiin liitteaineistoihin mukaan lukien Himmelin ja Taikurinhatun rakennushistoriaselvitykset.

Arkkitehtuurimuseon näkemyksen mukaan Museoviraston lausunnosta käy kiistattomasti ilmi, miksi suojeltavaksi haetut rakennukset täyttävät rakennusperinnön suojelusta annetun lain kriteerit. Lisäksi Museovirasto on lausunnossaan seikkaperäisesti esittänyt, miten suojelun tulisi molemmissa rakennuksissa spesifisti kohdentaa. Arkkitehtuurimuseo puoltaa näitä suojelutavoitteita.

Rakennukset sijaitsevat kaava-alueella, mutta kaavasuojaus ei Arkkitehtuurimuseon näkemyksen mukaan turvaa riittävästi kohteiden erityispiirteiden säilymistä, koska ne liittyvät merkittävältä osin myös kiinto- ja



ARKKITEHTUURIMUSEO  
FINLANDS ARKITEKTURMUSEUM  
MUSEUM OF FINNISH ARCHITECTURE

mfa.fi  
Kasarmikatu 24  
00130 Helsinki Finland  
tel +358 45 7731 0474

muihin kalusteisiin, materiaaleihin, värikyseen ja ylipäätään tekijöihin, joiden säilyminen voidaan turvata vain Rakennusperintölain nojalla.

Arkkitehtuurimuseo puoltaa Varsinais-Suomen ELY-keskuksen esityksen mukaisesti päiväkotia Taikurinhatun ja vanhainkoti Himmelin sekä niihin liittyvät piha-alueen suojelemista rakennusperinnön suojelemisesta annetun lain (498/2010) mukaisena asiana.



Petteri Kummala, FT  
Tutkimus- ja tietopalvelupäällikkö  
Arkkitehtuurimuseo

Varsinais-Suomen ELY-keskus  
kirjaamo.varsinais-suomi@ely-keskus.fi  
kirsti.virkki@ely-keskus.fi

viite: Lausuntopyyntöne 17.3.2022, VARELY/3972/2022

## **LAUSUNTO RAKENNUSSUOJELUASIASSA KOSKIEN PORIN KAUPUNGIN 43. KAUPUNGINOSAN KORTTELIN 13 TONTILLA 1 OSOITTEESSA PALOKUNNANTIE 39 SIJAITSEVIA RAKENNUKSIA JA PIHA-ALUETTA (PÄIVÄKOTI TAIKURINHATTU JA VANHAINKOTI HIMMELI)**

### **Rakennussuojeluasia**

Varsinais-Suomen ELY-keskus on 7.2.2022 päivätyllä ilmoituksellaan ottanut omasta aloitteestaan rakennussuojeluasiana vireille (VARELY/3972/2022) Porin kaupungin 43. kaupunginosan tontilla 609-43-13-1 sijaitsevan päiväkotit Taipurinhattu (rakennustunnus 100483227D) ja entisen vanhainkoti Himmelin (rakennustunnus 100483228E) rakennusten ja piha-alueiden suojelemisesta rakennusperinnön suojelemisesta annetun lain (498/2010) mukaisena asiana.

Tontin 609-43-13-1 rakennuksineen omistaa Porin kaupunki ja sen haltijana on Sampolan Palvelukeskus Oy. Taipurinhattu on kaupungin varhaiskasvatuksen käytössä. Vanhainkoti Himmelin alkuperäinen toiminta on vuonna 2019 päätetty ajaa alas ja 2022 kevään aikana rakennus kokonaan tyhjennettiin suunnitellun peruskorjauksen vuoksi. Päiväkoti Taipurinhattu valmistui vuonna 1984 ja vanhainkoti Himmeli vuonna 1989. Rakennukset sijaitsevat noin kolmen kilometrin päässä Porin keskustasta etelään, Sampolan kerrostaloalueen luoteispään ja Vanhankoiviston pientaloalueen liittymiskohdassa.

Rakennussuojeluesityksen tekstissä todetaan että, Pietilöiden suunnitteleminen rakennusten lukumäärä on vähäinen ja Taipurinhattu ja Himmeli kuuluvat suomalaisen modernin arkkitehtuurin merkkiteoksiin.

Arkkitehtipari Raili ja Reima Pietilän suunnitelmien mukaan vuonna 1984 valmistunut päiväkotit Taipurinhattu ja kahdessa vaiheessa vuosina 1988 ja 1990 toteutettu vanhainkoti Himmeli ovat kokonaistaideteoksia, jonne arkkitehdit suunnittelivat myös sisustuksen. Piha-alueilla on Pietilöiden suunnittelema ulkovalaisimia. Tontin maisema- ja istutussuunnitelmat on laatinut puutarha-arkkitehti Maj-Lis Rosenbröjer. Taipurinhattu rakennuksessa sijaitsee Tove Janssonin kohteeseen suunnittelema kolmiosainen öljyväriteos sekä muita hänen pienempiä teoksia. Molemmista rakennuksista on vuosina 2021-2022 laadittu rakennushistoriaselvitykset.

Loppuvuonna 2019 ja keväällä 2021 sekä Himmelistä ja Taipurinhattusta on laadittu kosteus- ja sisäilmatekniset kuntotutkimukset. Himmelin kehittämistä koskien vuonna 2019 perustettu moniammatillinen Palvelukeskus Himmelin kehittäminen -työryhmä julkaisi toimintansa raportin 2021 toukokuussa ja samaan aikaan valmistui hankesuunnitelma Himmelin muuttamiseksi monimuotoiseksi palvelukeskukseksi sekä sen osana ehdotussuunnitelma uudeksi kaikille avoimeksi



Himmeliksi. Himmeli on ollut ilman käyttöä jo pari vuotta ja odottaa peruskorjausta. Porin kaupunginhallitus kokouksessaan 19.12.2022 päätti Himmelin peruskorjaushankkeen suunnittelutyön keskeyttämisestä Satakunnan hyvinvointialueen palveluverkkoselvityksen keskeneräisyyden vuoksi. Tammikuussa 2022 valmistui päiväkotit Taipurihatun peruskorjausta koskeva hankesuunnitelma, jossa otettiin myös huomioon silloin tiedossa ollut suunnitelma palvelutalo Himmelin muuttamisesta uudentyypiseksi Sote- ja Gerokeskukseksi. Päiväkoti Taipurihatussa toimii tällä hetkellä viisi kokopäiväryhmää. Rakennuksen peruskorjauksen aloittaminen on tarkoitus aloittaa vasta vuonna 2024, jolloin uusi Uudenkoiviston päiväkotit on arvioitu valmistuvan.

Museoviraston lausunnossa (14.3.2023, MV/14/05.01.01/2022) Taipurihatun ja Himmelin muodostama palvelukortteli kuvataan varhaisena esimerkkinä pyrkimyksestä kohentaa 1960–1970-luvuilla rakennettujen lähiöiden kaupunkikuvaa arkkitehtonisesti korkeatasoisilla julkisilla rakennuksilla. Lausunnon kohteiden kulttuurihistoriallista merkitystä arvioivassa osuudessa Museovirasto toteaa, että Taipurihattu ja Himmeli ovat Suomen tunnetuimpiin ja arvostetuimpiin kuuluvan arkkitehtipariskunnan tuotteliamman kauden suunnittelutöitä ja ainoat vanhusten ja lasten hoidon tarpeita varten tehdyt toteutukset. Rakennuskokonaisuudella Museoviraston lausunnon perusteella voidaan katsoa olevan rakennusperintölain 8 §:n mukaisesti valtakunnallista merkitystä *harvinaisuuden* tai ainutlaatuisuuden kannalta (mom 1), se on erityisen edustava niin ulko- kuin sisätiloiltaan (mom 3). Lisäksi erittäin korkeatasoiset rakennukset ovat olleet *alkuperäisessä käytössä* valmistumisestaan nykypäiviin saakka (mom 4) ja niillä on *historiallista todistusvoimaa* Suomen vanhustenhuollon ja varhaiskasvatuksen kehittymisen korkeatasoisina esimerkkeinä (mom 5).

Museoviraston lausunnossa on käsitelty suojelun tarvetta ja todettu että käyttäjiensä tarpeiden pohjalta suunniteltuna kokonaisuutena Himmeli ja Taipurihattu ovat esimerkki laadukkaasta postmodernista arkkitehtuurista. Lausunnossa todetaan, että rakennusten tultua peruskorjausikään arvojen säilyminen on myös sisätilojen osalta varmistettava.

Museovirasto on lausunnossaan antanut myös ehdotuksen suojelumääräyksiksi:

1. Rakennuksia ympäristöineen on hoidettava ja käytettävä siten, ettei niiden kulttuurihistoriallinen arvo heikenny. Korjaus- ja muutostöiden tulee perustua kohteen historian, alkuperäistoteutuksen, muutosvaiheiden ja säilyneisyyden hyvään tuntemukseen.
2. Rakennusten ulkoasu mukaan lukien ikkunat ulkoa ja sisältä, rakennusrunko, keskeiset sisätilat ja kiinteä sisustus on säilytettävä ”suojelun kohdentumisessa” määritellyn mukaisesti.
3. Korjaamisen lähtökohtana on suojeltujen rakenteiden, rakennusosien, materiaalien ja pintojen säilyminen. Korjauskelvottomat rakennusosat voidaan uusia alkuperäistä toteutusta vastaten.
4. Rakennus- ja talotekniset sekä käyttötarkoituksen edellyttämät muutokset on sovittava rakennusten arkkitehtuuriin ja muihin ominaispiirteisiin.
5. Rakennusten korjaus- ja muutostöissä on kuultava Museovirastoa, joka voi myös antaa ohjeita suojelumääräysten soveltamisesta.

## Kaavoitustilanne

### Satakunnan maakuntakaavat kohdealueella

Ympäristöministeriö on vahvistanut Satakunnan maakuntakaavan 30.11.2011 (N:o YM1/5222/2010). Satakunnan maakuntakaava on saanut lainvoiman 13.3.2013 korkeimman hallinto-oikeuden (KHO)

päätöksellä. Taikurinhatun ja Himmelin tontti sisältyy Satakunnan maakuntakaavan kehittämisperiaatemarkintöjen osalta kokonaan kaupunkikehittämisen kohdevyöhykkeeseen (kk1, Kokemäenjokilaakson valtakunnallisesti merkittävä, monikeskuksinen aluerakenteen kehittämisvyöhyke), kulttuuriympäristö- ja maisemamatkailun kehittämisen kohdevyöhykkeeseen (mv2, Kokemäenjokilaakson kulttuurimaisemavyöhyke) sekä selvitysalueeseen (se1, Kokemänjoen jokisuiston tulvariskialue). Lisäksi alueelle ulottuu alueiden erityisominaisuuksia ilmaisevista merkinnöistä suojavyöhykkeen merkintä (sv1, vaarallisia kemikaaleja valmistavan tai varastoivan laitoksen suojavyöhyke).

Energiantuotannon, soiden moninaiskäyttöä, kauppaa, maisema-alueita ja rakennettuja kulttuuriympäristöjä käsittelevä Satakunnan vaihemaakuntakaava 2 on hyväksytty maakuntavaltuustossa 17.5.2019 ja se on saanut lainvoiman kuulutuksella 20.9.2019. Satakunnan vaihemaakuntakaavan 2 tultua voimaan kumoutuivat samalla Satakunnan maakuntakaavan vastaavat merkinnät ja määräykset. Satakunnan vaihemaakuntakaavassa 2 osoitettujen aluevarausmerkintöjen osalta Taikurinhatun ja Himmelin tontti sijoittuu taajamatoimintojen alueelle (A, Maa-Pori) ja rakennukset on osoitettu alle 10 ha kokoisia alueita esittäväällä kohdemerkinnällä maakunnallisesti merkittäväksi kulttuuriympäristöksi (kh, Taikurinhattu ja Himmeli).

Satakunnan vaihemaakuntakaavan 2 maakunnallisesti merkittäviä kulttuuriympäristöjä koskevan merkinnän suunnittelumääräyksen mukaan:

*Alueen yksityiskohtaisemmassa suunnittelussa on otettava huomioon alueen kokonaisuus, erityispiirteet ja ominaisuusluonne siten, että edistetään niihin liittyvien arvojen säilymistä ja kehittämistä mukaan lukien avoimet viljelyalueet.*

*Kaikista aluetta tai kohdetta koskevista suunnitelmista ja hankkeista, jotka oleellisesti muuttavat vallitsevia olosuhteita, tulee museoviranomaiselle varata mahdollisuus lausunnon antamiseen.*

*Kohteen ja siihen olennaisesti kuuluvan lähiympäristön suunnittelussa on otettava huomioon kohteen kulttuuri-, maisema-, luonto- ja ympäristöarvot sekä huolehdittava, ettei toimenpiteillä ja hankkeilla vaaranneta tai heikennetä edellä mainittujen arvojen säilymistä.*

#### Yleiskaava

Taikurinhatun ja Himmelin tontti alueella on voimassa oikeusvaikutteinen Porin kantakaupungin 2025 yleiskaava, jota koskeva hyväksymispäätös on vahvistunut 10.12.2007. Lausunnolla olevat rakennussuojeluasian kohteet sijaitsevat yleiskaavassa pientalovaltaisen asuntoalueen (AP) käyttötarkoituksimerkinnän alueella. Yleiskaavassa sekä Taikurinhattu (134) että Himmeli (135) on osoitettu suojeltavina rakennuksina suojelukohteiksi, joita ei saa purkaa.

#### Asemakaava

Taikurinhatun ja Himmelin rakennushankkeen vuoksi laadittu asemakaavan muutos 609 782, joka on edelleen voimassa rakennusten tontilla tuli lainvoimaiseksi 17.07.1982. Koko korttelin 13 käsittävä tontti, jolla rakennukset sijaitsevat on osoitettu asemakaavassa sosiaalitointa ja terveydenhuoltoa palvelevien rakennusten korttelialueeksi (Ys). Käyttötarkoituksmääräyksen mukaan korttelialueelle saadaan rakentaa vanhainkoti ja lasten päiväkoti sekä näiden toimintaa varten tarpeellisia henkilökunnan asuntoja. Lisäksi asemakaavamääräys antaa korttelialueella varattavien autopaikkojen vähimmäismäärän (1ap/200m<sup>2</sup>). Käyttötarkoituksmääräyksessä eikä sallita korttelialueen aitaamista mutta siinä edellytetään, että korttelin rakentamattomat osat on hoidettava puistomaiseen kuntoon. Porin kaupungin kaavoituskatsauksessa 2023-2025 ei ole alueelle osoitettu kaavahanketta.

## Satakuntaliiton kannantotot

Maankäyttö- ja rakennuslain 32 §:n mukaan maakuntakaava ei ole oikeusvaikutteisen yleiskaavan eikä asemakaavan alueella voimassa muutoin kuin 1 momentissa tarkoitettujen kaavojen muuttamista koskevan vaikutuksen osalta. Maankäyttö- ja rakennuslain 42§:n mukaan yleiskaava on ohjeena laadittaessa ja muutettaessa asemakaavaa sekä ryhdyttäessä muutoin toimenpiteisiin alueiden käytön järjestämiseksi.

Varsinais-Suomen ELY-keskuksen rakennussuojeluasian (VARELY/3972/2022) kohteet – Päiväkoti Taikurinhattu ja vanhainkoti Himmeli – sijaitsevat alueella, jolla on voimassa oleva yleiskaava. Kohteiden tontilla on voimassa oleva asemakaava vuodelta 1982, eikä siinä kumpikaan rakennus ole osoitettu suojeltaviksi. Satakuntaliitto katsoo, että lausunnolla oleva suojeluesitys on alueella voimassa olevan Porin kantakaupungin 2025 yleiskaavan sekä Satakunnan maakuntakaavan ja Satakunnan vaihemaakuntakaavan 2 mukainen. Satakuntaliitto yhtyy Museoviraston lausunnossaan esittämiin kannanottoihin rakennussuojeluasian kohteiden kulttuurihistoriallisesta merkityksestä, suojelun tarpeesta sekä suojelun kohdentumisesta ja suojelumääräyksistä annettuun ehdotukseen.

Satakuntaliitolla ei ole huomautettavaa Satakunnan maakuntakaavan ja Satakunnan vaihemaakuntakaavan 2 perusteella eikä muiden yleispiirteisten maakunnallisten suunnitelmien ja selvitysten perusteella lausunnolla olevasta rakennussuojeluasiasta. Satakuntaliitto puoltaa rakennussuojeluesitystä, joka koskee Porin kaupungin 43. kaupunginosan tontilla 609-43-13-1 sijaitsevan päiväkoti Taikurinhatun ja vanhainkoti Himmelin rakennuksia ja piha-alueita.

Lausunnon on laatinut maakunta-arkkitehti Daniel Nagy, [daniel.nagy@satakunta.fi](mailto:daniel.nagy@satakunta.fi), p 044 711 4348.

## SATAKUNTALIITTO

**Tiedoksi:** Porin kaupunki  
Museovirasto

Asiakirja on sähköisesti allekirjoitettu asianhallintajärjestelmässä. Allekirjoituksen oikeellisuuden voi todentaa kirjaamosta [kirjaamo@satakunta.fi](mailto:kirjaamo@satakunta.fi)

## SATAKUNNAN MAAKUNTAKAAVOJEN YHDISTELMÄKARTTA

Satakuntaliitto

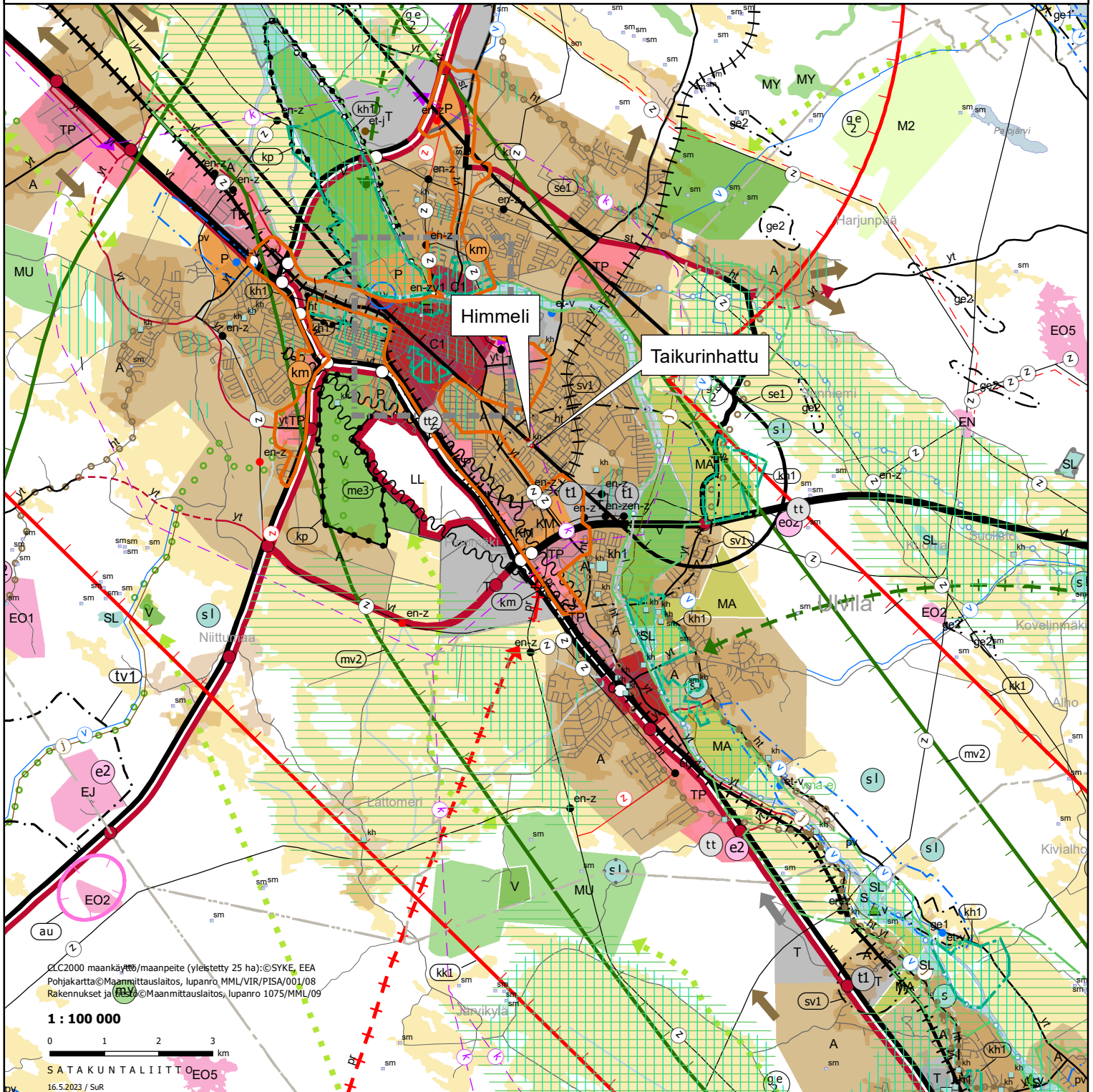
Ympäristöministeriön 30.11.2011 vahvistama Satakunnan maakuntakaava  
(N:o YM1/5222/2010, KHO 13.3.2013)

Ympäristöministeriön 3.12.2014 vahvistama Satakunnan vaihemaakuntakaava 1  
(N:o YM7/5222/2013, KHO 6.5.2016)

Satakuntaliiton maakuntavaltuuston 17.5.2019 hyväksymä  
Satakunnan vaihemaakuntakaava 2



Lausunnolla oleva Porin kaupungin 43. kaupunginosan korttelin 13 tontilla 1  
(609-43-13-1), osoitteessa Palokunnantie 39 sijaitsevia Himmelin ja  
Taikurinhatun rakennuksia ja piha-aluetta koskeva rakennussuojeluasia.



Varsinais-Suomen ELY-keskus  
kirjaamo.varsinais-suomi@ely-keskus.fi

Viite Lausuntopyyntö 17.3.2023

**Aihe Pori, osoitteessa Palokunnantie 39 (609-43-13-1) sijaitsevien päiväkot  
Taikurinhatun ja vanhainkoti Himmelin suojeleminen rakennusperinnön  
suojelemisesta annetun lain mukaan**

Varsinais-Suomen ELY-keskus on pyytänyt Satakunnan Museolta lausuntoa koskien päiväkoti Taikurinhatun sekä vanhainkoti Himmelin sekä niihin liittyvien piha-alueiden suojelemisesta osoitteessa Palokunnantie 39 kiinteistöllä 609-43-13-1. Varsinais-Suomen ELY-keskus on ottanut 4.7.2022 omasta aloitteestaan vireille suojelemisen rakennusperinnön suojelemisesta annetun lain (498/2010) mukaisena asiana.

Vuonna 1984 valmistuneen päiväkoti Taikurinhatun ja vuosina 1988–90 valmistuneen vanhainkoti Himmelin muodostaman kokonaisuuden on suunnitellut kansainvälisesti tunnettu arkkitehtipari Raili ja Reima Pietilä. Vanhakoiviston kaupunginosassa sijaitseva kiinteistö rajautuu Sampolan kerrostalolähiöön sekä Vanhakoiviston pientaloalueeseen. Taikurinhatun matalan, lapsen mittakaavan huomiovan, keskushallin ympärille ryhmittyneen kokonaisuuden julkisivuissa on käytetty valkoiseksi maalattua puuta ja punatiiltä. Rakennuksen takana kohoaa kookkaan, pääosin kolmekerroksisen vanhainkoti Himmelin polveileva runko. Himmelin julkisivuissa on käytetty punatiiltä, tiililaattoja ja valkoiseksi maalattua puuta. Julkisivuja rytmittävät asuinhuoneiden erkkerit. Suunnittelijoiden eräänä tavoitteena oli, että Himmeli ja Taikurinhattu muodostavat välittävän elementin pientalojen ja kerrostalojen välissä.

1960–70-lukujen tiukan modernismin ja moduulijattelun aikana arkkitehtuurin kapinallisiksikin mielletyt luonnon muodoista ammentaneet Pietilät kuuluvat kansainvälisesti tunnetuimpien suomalaisten arkkitehtien joukkoon. Pietilöiden arkkitehtuuri mielletään usein korostetun suomalaiseksi. 1980-luvun postmodernismin myötä arkkitehtuuri vapautui ja heidän työnsä alkoivat saamaan ansaitsemaansa arvostusta.

Vaikka Pietilätkin joutuivat lopulta käyttämään 1970–80-lukujen töissään betonielementtejä ja muita sarjavalmistettuja rakennusosia, kuului suunnitteluun niiden vastapainona myös paikalla valettuja betonirakenteita sekä käsityötaitoa vaativia rakennusosia, kuten tiilimuurauksia ja puuverhouksia. Pietilöiden tuotannossa on merkittävää jokaisen toteutetun rakennuksen yksilöllisyys. Himmeli ja Taikurinhattu ovat kokonaistaideteoksia, jonne arkkitehdit ovat suunnitelleet myös sisustuksen. Merkittävän osan Himmelin kokonaisuudesta muodostaa puutarha-arkkitehti Maj-Lis Rosenbröijerin tekemä istutussuunnitelma, joka on osittain säilynyt tähän päivään saakka.

Kiinteistö ei sijoitu mihinkään laajempaan maakunnallisesti tai valtakunnallisesti merkittävään rakennettuun kulttuuriympäristöön tai maisema-alueelle, mutta Himmeli ja Taikurinhattu muodostavat maakunnallisesti merkittävän kulttuurihistoriallinen kohteen, joka on osoitettu Satakunnan vaihemaakuntakaavassa 2 (2019) merkinnällä kh. Merkintään liittyy määräys: *Alueen yksityiskohtaisemmassa suunnittelussa on otettava huomioon alueen kokonaisuus, erityispiirteet ja ominaisluonne siten, että edistetään niihin liittyvien arvojen säilymistä ja kehittämistä mukaan lukien avoimet viljelyalueet. Kaikista aluetta tai kohdetta koskevista suunnitelmista ja hankkeista, jotka oleellisesti muuttavat vallitsevia olosuhteita, tulee museoviranomaiselle varata mahdollisuus lausunnon antamiseen. Kohteen ja siihen olennaisesti kuuluvan lähiympäristön suunnittelussa on otettava huomioon kohteen kulttuuri-, maisema-, luonto- ja ympäristöarvot sekä huolehdittava, ettei toimenpiteillä ja hankkeilla vaaranneta tai heikennetä edellä mainittujen arvojen säilymistä.*

Sekä Himmeli että Taikurinhattu on suojeltu kohdemerkinnöillä Porin kantakaupungin yleiskaavassa (hyv. 10.12.2007). Merkintään liittyy määräys: *Suojeltavaa rakennusta ei saa purkaa.* Suomessa rakennusten suojelu tapahtuu ensisijaisesti asemakaavassa. Ongelmana on kuitenkin usein asemakaavan vanhentuneisuus. Himmelin ja Taikurinhatun asemakaava on vuodelta 1984, eli se on laadittu jo ennen niiden rakentamista. 40-vuotiasta asemakaavaa ei muutoinkaan voida pitää enää ajantasaisena.

Molemmista rakennuksista on laadittu rakennushistoriallinen selvitys vuosina 2021–2022 (Kristo Vesikansa, arkkitehti SAFA).

### Satakunnan Museon kannanotto suojeleusasiaan

Pietilöiden suunnitelmien määrä ei ole kovinkaan suuri ja Satakunnan Museo pitää erittäin hyvänä aloitetta suojella Himmelin ja Taikurinhatun muodostaman kokonaisuus, jolla on Pietilöiden tuotannossa myös merkittävä rooli.

Kokonaisuus on suunniteltu käyttäjien tarpeiden pohjalta ja sen kulttuurihistoriallinen merkitys on katsottavissa harvinaisuuden, historiallisen merkityksen, korkeatasoisen suunnittelun sekä säilyneisyyden perusteella valtakunnalliseksi.

Porin rakennetussa ympäristössä Himmelin ja Taikurinhatun muodostama kokonaistaideteos on ainutlaatuinen julkisen rakentamisen merkkiteos ja vertautuu lähinnä toiseen postmodernin arkkitehtuurin valtakunnallisesti tunnettuun pankkitalo Bepopiin, jonka suunnittelusta vastasi arkkitehtikilpailun voittanut Arkkitehtitoimisto NRT (Nurmela-Raimoranta-Tasa).

Sekä Himmellisä että Taikurinhatussa on huomattavana piirteenä rakennusten korkea säilyneisyys sekä ulkoasulta että sisätiloilta. Korttelin länsiosassa sijaitseva alun perin geometrinen puutarha-arkkitehti Maj-Lis Rosenbröijerin suunnittelema puutarha-alue on muutoksista huolimatta edelleen merkittävä osa kokonaisuutta. Puutarhasta on parhaiten säilynyt suuri pensasaitojen reunustama nurmialue, jonka keskellä on Pietilöiden suunnittelema suihkulähde. Piha-alueella on myös runsaasti Pietilöiden suunnittelema ulkovalaisimia. Kokonaisuus on tarkkaan harkittu myös sukupolvien yhteen saattamisen kannalta. Molempien rakennusten käyttäjäryhmien uskottiin rikastuttavan toistensa elämää ja yhteinen laadukkaasti suunniteltu piha-alue loi mahdollisuuksia mutkattomalle kanssakäymiselle.

Molempia rakennuksia sekä piha-aluetta on käsiteltävä kokonaistaideteoksina, joihin liittyy julkisivujen lisäksi myös sisätilat pintoineen ja materiaaleineen ja rakennuksille varta vasten suunniteltuine kalusteineen.

### *Taikurinhattu*

Pietilät suunnittelivat Päiväkoti Taikurinhattua samoihin aikoihin kuin laativat tasavallan presidentin virka-asunnon Mäntyniemen suunnittelukilpailun voittanutta ehdotusta *Kiillemoreeni*. Matala, lapsen mittakaavaan suunniteltu päiväkoti muodostaa kokonaisuuden viereisen, muodoiltaan polveilevan vanhainkoti Himmelin kanssa.

Vuonna 1984 valmistuneen Taikurinhatun julkisivut ovat säilyneet lähes alkuperäisinä. Kattoikkunat sekä mahdollisesti joitakin muitakin ikkunoita on uusittu. Julkisivujen osalta on tärkeää, että jäsentely säilyy alkuperäisenä ja niitä kunnostetaan alkuperäiset materiaalit sekä rakentamistavat huomioiden. Huomionarvoisia seikkoja julkisivuilla ovat ikkunoiden lisäksi eri lautaleveyksien rytmittämät julkisivujen laudoitukset, ovet sekä rakennukseen liittyvät tiiliset aidat, hyllyt sekä penkit.

Sisätiloissa merkittäviä tiloja ovat vesileikkitala saunoineen, viherpiha sekä takkahuone hallitiloineen sekä myös eri tiloja yhdistävät käytävät ja eteistilat. On erityisen huomioitavaa, että edellä mainitut tilat sekä kalustus ovat yhä alkuperäisessä käytössään. Sisustusta täydentävät taiteilija Tove Janssonin muumiaiheiset seinämaalaukset laulu- ja leikkisalissa.

Taikurinhatussa sisätilojen erityispiirteenä on monimuotoiset puupinnat sekä niihin liittyvät harkitut tiilipinnat. Sisätiloissa alkuperäiset kevyen puiset sisäkatot nousevat ulkokaton suuntaisesti. Kauniisti patinoituneet materiaalit ovat keskeisessä asemassa, kuten paneloinnit ja kattoritilät. Erityistä painoarvoa tulee antaa varta vasten rakennukseen suunnitelluille kiinteälle kalustukselle, huonekaluille, taideteoksille, sisäoville sekä muille pintamateriaaleille. Myös kaikkia rakennuksessa käytettyjä standardimalliston mukaisia valaisimia ei ole enää saatavilla. On siis erityisen tärkeää, että kaikissa korjaus- ja muutoshankkeissa on lähtökohtana olemassa olevien materiaalien, kalusteiden ja valaisimien kunnostaminen ja vasta erityisen pakottavassa tarpeessa uusiminen.

### *Himmeli*

Muodoiltaan polveilevassa vuosina 1988–1990 valmistuneessa Himmeliissä on havaittavissa Pietilöiden 1970–80-lukujen töille ominainen ympyräkaariin perustuva geometria, joka ilmenee parhaiten Pietilöiden suunnittelemassa vuonna 1986 valmistuneessa Tampereen pääkirjastossa.

Rakennukseen on tehty hyvin vähän muutoksia. Julkisivun jäsentelyn tulee säilyä alkuperäisenä. Kuten Taikurinhatussakin, on julkisivujen korjaamisen lähtökohtana alkuperäisten materiaalien kunnostus. Mikäli pakottavassa tarpeessa on tarpeen uusia rakenteita, on otettava huomioon alkuperäiset materiaalit sekä rakennustavat.

Himmelin sisätiloissa alkuperäisiä rakennusosia tulee säilyttää mahdollisuuksien mukaan. Kaikissa korjaus- ja muutoshankkeissa on lähtökohtana olemassa olevien materiaalien, kalusteiden ja valaisimien kunnostaminen ja vasta erityisen



pakottavassa tarpeessa uusiminen alkuperäisen kaltaiseksi. Sisätiloissa kiinteä kalustus sekä irtokalusteet, pinnat asuinhuoneita lukuun ottamatta sekä värimaailma on säilynyt alkuperäisenä. Erityistä painoarvoa tulee antaa varta vasten rakennukseen suunnitelluille kiinteälle kalustukselle sekä huonekaluille, sisäoville sekä muille pintamateriaaleille. Erityisen arvokkaita tiloja ovat kokoontumistilat; aula- ja hallitilat punatiilimuurauksineen ja tiililaattaverhoiluineen, taideteosseineineen, suihkulähteineen ja takkoineen, porrashuoneet alkuperäisine valaisimineen sekä allashalli. Pietilöiden suunnittelema kiinteä kalustus, kuten aulatilojen ja seurustelutilojen takat, sisääntulon suihkulähde sekä irtokalustus kuuluu olennaisena osana kokonaisuuteen. Rakennuksessa on myös säilynyt suunnittelijoiden siihen varta vasten suunnittelemaa huonekaluja. Kuten Taikurinhatussakin, myös kaikkia Himmeliissä käytettyjä standardimalliston mukaisia valaisimia ei ole enää välttämättä saatavilla.

Piha-alueella alkuperäisestä pihasuunnitelmasta säilyneitä muotoja rakenteita olisi vaalittava ja mahdollisuuksien mukaan myös palautettava. Myös Pietilöiden suunnittelemat valaisimet sekä suihkulähde ovat merkittävä osa pihakokonaisuutta. Mahdolliset muutokset sekä piha-alueen kehittäminen tulisi sopeuttaa mahdollisimman hyvin alkuperäiseen pihasuunnitelmaan, mutta kuitenkin pihan toiminnallisuus ja tarkoituksenmukaisuus silmällä pitäen.

Satakunnan Museo

Museonjohtaja Johanna Jakomaa

Tutkija Olli Joukio

Tiedoksi

Varsinais-Suomen ELY-keskus/Kirsti Virkki, Päivi Valkama  
Satakuntaliitto/kirjaamo, Susanna Roslöf, Daniel Nagy  
Museovirasto/kirjaamo

Tämä asiakirja on hyväksytty sähköisesti Porin kaupungin asianhallintajärjestelmässä

Lähtettäjä: Anneli Anolin [REDACTED]  
Lähetetty: sunnuntai 30. heinäkuuta 2023 19.38  
Vastaanottaja: ELY Kirjaamo Varsinais-Suomi  
Aihe: suojeluasia Taikurinhattu/Himmeli

Luokat:

Hei,

haluan, että kohteet suojellaan ja remontoidaan entiseen kuntoonsa, jotta kohteet säilyvät. (VARELY/3972/2022)

Ystävällisin terveisin,

Anneli Anolin

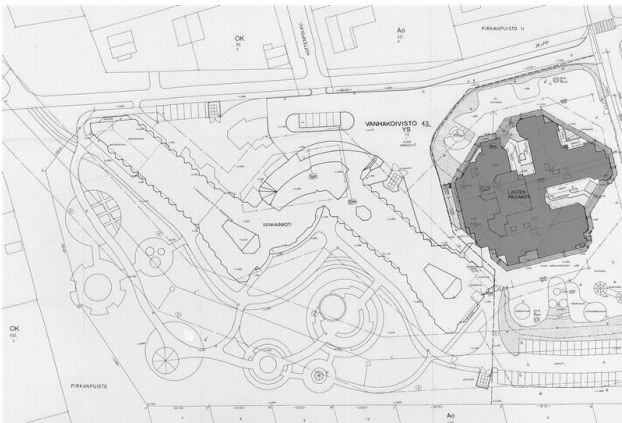
# PAKKI - SATAKUNNAN MUSEO / KOHTEEN INVENTOINTIRAPORTTI

## Taikurinhattu ja Himmeli



Kuvateksti: Himmeli ja  
Taikurinhattu.

Kuvalaji: yleiskuva  
Kuvaaja: Putkonen Lauri  
Kuvausaika: 2004



Kuvateksti: Sampolan lasten  
päiväkoti (Taikurinhattu),  
asemapiirros. Himmeli on  
jo mukana  
kokonaissuunnitelmassa.  
Raili ja Reima Pietilä  
Arkkitehdit, 12.4.1984.

Kuvalaji: asemapiirros  
Viitteet: Rakennusvalvonnan  
arkistonumero 70100.



Kuvateksti: Sampolan lasten  
päiväkoti (Taikurinhattu),  
asemapiirros. Himmeli on  
jo mukana  
kokonaissuunnitelmassa.  
Raili ja Reima Pietilä  
Arkkitehdit, 12.4.1984.

Kuvalaji: asemapiirros  
Viitteet: Rakennusvalvonnan  
arkistonumero 70101.



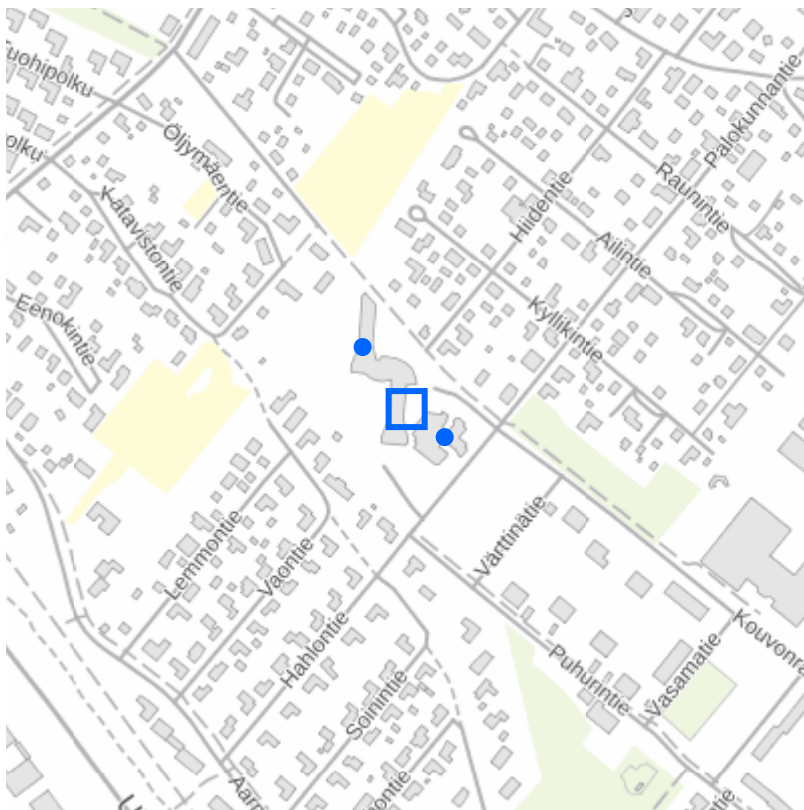
Kuvateksti: Vanhakoiviston  
vanhainkoti (Himmeli),  
asemapiirros. Raili ja  
Reima Pietilä Arkkitehdit,  
24.11.1989.

Kuvalaji: asemapiirros  
Viitteet: Rakennusvalvonnan  
arkistonumero 92079.

Kuvateksti: Himmeli ja  
Taikurinhattu.

Kuvalaji: yksityiskohtakuva  
Kuvaaja: Putkonen Lauri

Kuvausaika: 2004



taustakartta Maanmittauslaitos WMTS 2017

Kunta: Pori  
Kylä/kosa: Vanhakoivisto  
Kiinteistötunnus: 609-43-13-1  
Sijainti: Palokunnantie 39  
Kohdetyyppi: sairaanhoito ja sosiaalihuolto  
Kohdeluokka: ei määritelty  
Arvotus: ei määritelty  
Ajoitus: 1984, 1988-89  
Tietotila: inventoinnin pohjatiedot  
Kirjauspvm: 11.2.2008  
Inventoija: Kaarnametsä Helene

### Historia

Sampolan Palvelukeskus Oy toimi molempien kohteiden tilaajana. Taikurinhattu rakennettiin vuosina 1980-1984 ja Himmeli vuosina 1985-1989. Peltomaalle rakennetut kohteet suunniteltiin alusta alkaen kokonaisuudeksi (ks. asemapiirroksat). Rakennukset yhdistettiin yhdyskäytävällä.

Arkkitehdit pyrkivät "murtamaan laitosmaisuuuden" molemmissa rakennuksissa. Taikurinhatussa olennaista oli lapsen mittakaava. Himmelin ja sen pihan haluttiin muistuttavan entisajan terveyskylpylää.

## Kuvaus

Arkkitehtipari Reima ja Raili Pietilä suunnittelivat 1980-luvulla nämä kaksi laitospuistoa samaan kortteliin. Taikurinhatun päiväkotitoiminta on matala, keskushallin ympärille ryhmittynyt kokonaisuus leikkipuistoinen. Puiston toiselta laidalta kohoaa Vanhainkoti Himmelin polveileva rakennusrunko.

## Arviointi

Modernin arkkitehtuurin merkittävä kokonaisuus.

## Lähiympäristö/pihapiiri

Tonttiin kohdistuu 17.7.1982 vahvistetussa asemakaavassa kaavamääräys YS:

Sosiaalitoiminta ja terveydenhuoltoon palvelevien rakennusten korttelialue.

Korttelialueelle saadaan rakentaa vanhainkoti ja lasten päiväkotitoiminta sekä näiden toimintaa varten tarpeellisia henkilökunnan asuntoja.

Korttelialueelle on varattava vähintään 1ap/200m<sup>2</sup>.

Korttelialuetta ei saa aidata. Korttelin rakentamattomat osat on hoidettava puistomaiseen kuntoon.

Kokonaisuuden ympäristösuunnittelusta vastasi Maisema-puutarhasuunnittelutoimisto M-L Rosenbröijer.

Käytettyjä puulajeja olivat mm. kotipihlaja (*Sorbus aucuparia*) ja serbiankuusi (*Picea omorika*).

Arkkitehti vastasi valaisinten, aitojen ja penkkien suunnittelusta.

## Lähteet

- Tilajohtamisen piirustusarkisto
- Leena Pentsinen, Himmeli 20.9.2019
- Arkkitehti 8/1984. (Taikurinhattu)
- Arkkitehti 8/1989. (Himmeli)
- Uusi-Seppä, Niina 2012: Satakunnan kulttuuriympäristöt eilen, tänään, huomenna. Satakunnan Museon julkaisuja 19/2012.
- Koho, Timo 1995: Reima Pietilä - Kaipasin muunlaista ajan tunnetta.
- Raili ja Reima Pietilä - Modernin arkkitehtuurin haastajat. Rakennustaitteen museo 2008.
- Sampolan lasten päiväkotitoiminta II, rakennustyöselitys.
- Standertskjöld, Elina 2011: Arkkitehtuurimme vuosikymmenet 1960-1980. Rakennustieto Oy.
- Vanhainkoti, rakennustyöselitys
- Tove Janssonin seinämaalaukset. <https://www.moomin.com/fi/blogi/tove-janssonin-seinamaalaukset-muumi-teemaisessa-paivakodissa-porissa/?fbclid=IwAR3WLOKxLC139g1Vw1xFLsLLSuHFOFJoGii2CJrJTEXrSItq8obx4VK3Ao>

## Tiivistelmä

Arkkitehtipari Reima ja Raili Pietilä suunnittelivat 1980-luvulla nämä kaksi laitospuistoa samaan kortteliin. Taikurinhatun päiväkotitoiminta on matala, keskushallin ympärille ryhmittynyt kokonaisuus leikkipuistoinen. Puiston toiselta laidalta kohoaa Vanhainkoti Himmelin polveileva rakennusrunko.

(2008)

## **Rakennukset**

Päiväkoti Taikurinhattu

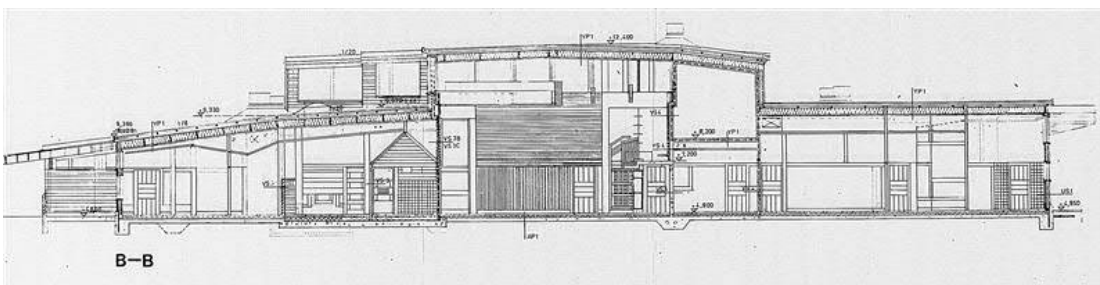
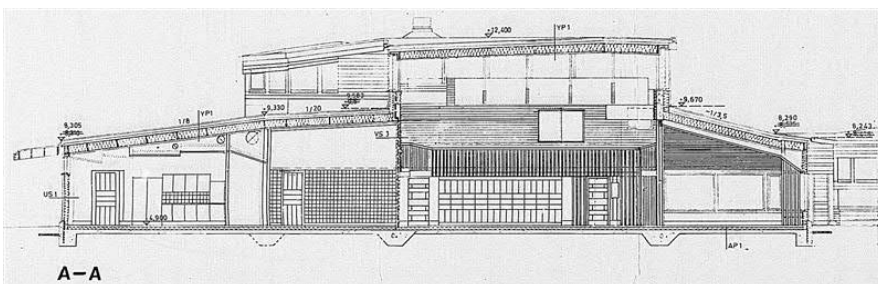
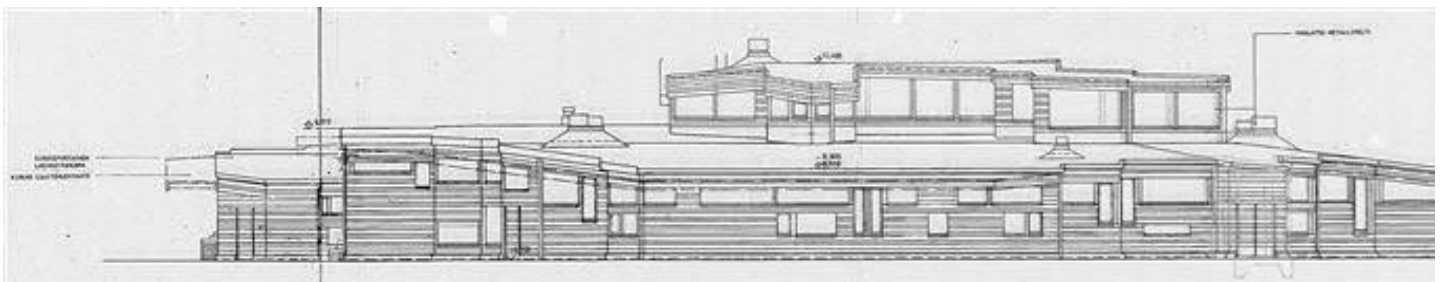
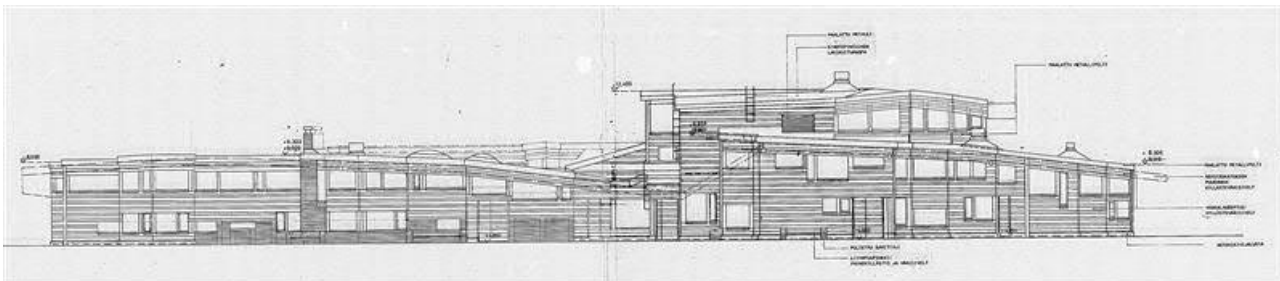
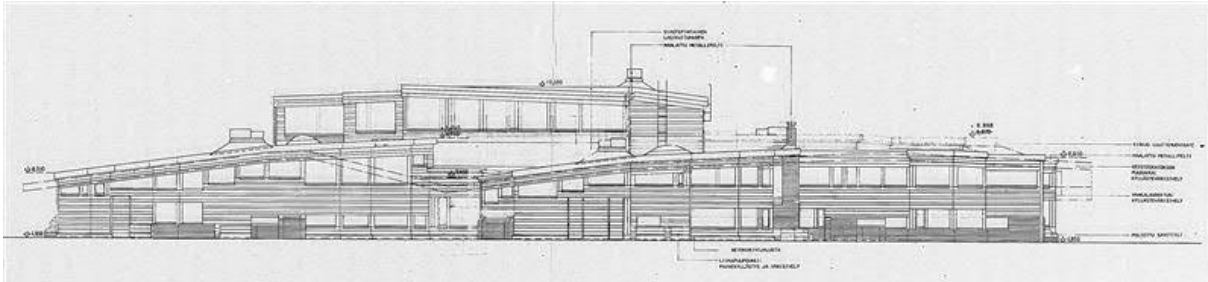
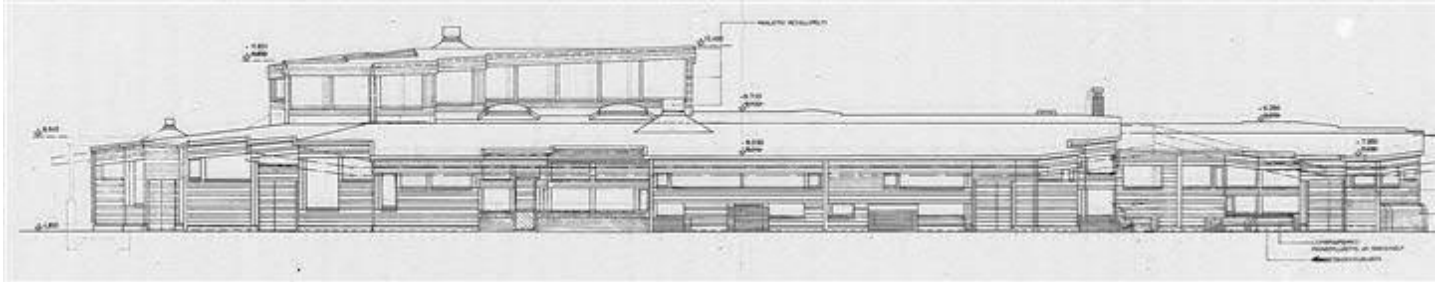
Vanhainkoti Himmeli

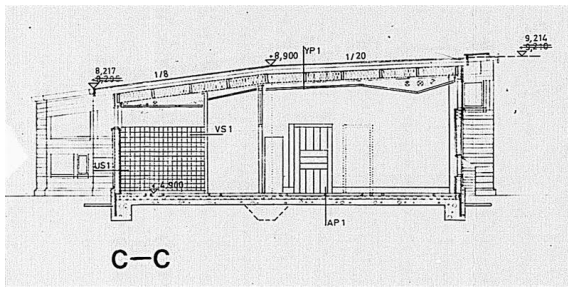
## **Avustukset**

PAKKI - SATAKUNNAN MUSEO / RAKENNUKSEN INVENTOINTIRAPORTTI

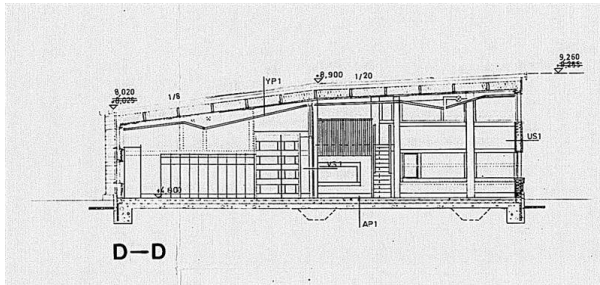
Pori, Taikurinhattu ja Himmeli

Päiväkoti Taikurinhattu

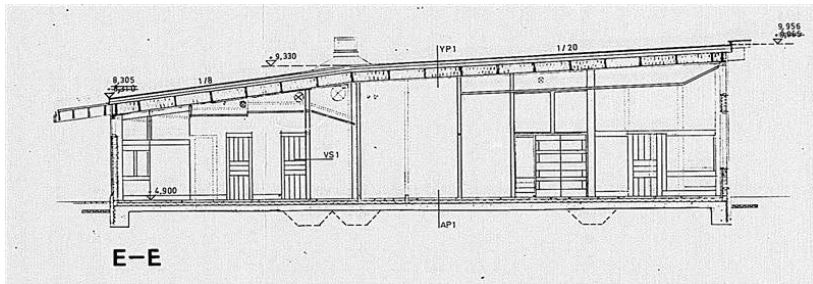




C-C



D-D



E-E

|                 |  |
|-----------------|--|
| Nimi:           | Päiväkoti Taikurihattu                         |
| Rakennustunnus: | 100483227D                                     |
| Rakennustyyppi: | laitosrakennukset                              |
| Ap.käyttötark:  | 231 lasten päiväkodit                          |
| Nyk.käyttötark: | 231 lasten päiväkodit                          |
| Ajoitus:        | 1984   |
| Suunnittelija:  | Arkkitehdit Raili ja Reima Pietilä (1980-1984) |
| Kerroskkm:      | 1, 2   |
| Perustus:       | betonilaatta                                   |
| Runko:          | betoni, puu                                    |
| Vuoraus:        | vaakalautoitus, tiili, tiililaatta             |
| Ulkoväri:       | valkea, punainen tiili                         |
| Kattomuoto:     | monimuotoinen                                  |
| Kate:           | konesaumattu pelti                             |
| Ikkunat:        | puurakenteiset (mänty), myös kattoikkunoita    |

### Historia

Arkkitehdit Raili ja Reima Pietilä suunnittelivat Taikurihatus päiväkodin (Lastenpäiväkoti Sampola II) 1980-luvun alussa Vanhanköiviston kaupunginosaan palvelemaan Itä-Porin asukkaita.

Kaupungin omistamaan päiväkotiin mitoitettiin tilat kuudelle lapsiryhmälle ja 110 lapselle. Päiväkoti ja sen lapsiryhmät saivat nimensä Tove Janssonin satuhahmojen mukaan (Tove Jansson oli Reima Pietilän sisaren puoliso).

Rakennus valmistui elokuussa 1984 (ks. Kuvat ja Liitteet). Rakennuskokonaisuuden toinen osa, vanhainkoti Himmeli, valmistui Taikurihatus luoteispuolelle vuonna 1989. Rakennusten liittämiseksi toisiinsa haluttiin tehdä lasten ja vanhusten vuorovaikutuksesta luonnollista.

Kullekin lapsiryhmälle suunniteltiin oma kotialue, johon sisältyivät ryhmähuone, lepo- ja leikkihuone, eteistilat ja saniteettitilat. Osapäiväryhmät toimivat yhteisellä kotialueella. Talon yhteiset toiminta- ja leikkitilat sijaitsevat talon keskiosassa. Niihin kuuluvat laulu- ja leikkisali, leikkiaula, sauna- ja vesileikkilä uima-altainen, askarteluhuone, verstaas, takalla varustettu satujenlukuhuone, kotikeittiö ja sisäpuutarha/viherhuone.

Henkilökunnan tilat, sosiaalitilat, työhuone, vaatehuoltohuone ja taukuhuone sijaitsevat saman käytävän varrella. Keittiö suunniteltiin yhteiseksi vanhainkoti Himmelin kanssa. Taikurihattuun suunniteltiin jakelukeittiö, jossa valmistettiin lasten leipomisessa tarvittavat taikinat.

Muuratut väliseinät muurattiin kalkkihiekkatiilistä ja poltetuista savitiilistä. Lattiamateriaaleina käytettiin tiililautoja, keraamisia laattoja, muovimattoa ja -laattoja, korkkilaattoja ja kumimattoa.



Arkkitehtisuunnitteluun sisältyivät myös mm. jotkin kalusteet ja varusteet, kuten penkit, hyllyköt, leikkikalulaatikot, lasten vaatekaapit, roolivaatekomerot, naulakot, patterisäleiköt, liitutaulut ja maalaustelineet. Arkkitehti suunnitteli myös ulko-oven vetimet ja ulkovalaisimet. Taikurinhatussa, Himmellisä ja samaan aikaan suunnitellussa Hervannan kirjastossa käytettiin samanlaisia yhdistettäviä puunojatuoleja. Tove Jansson maalasi rakennukseen muumiaiheisia seinämaalauksia, kuten laulu- ja leikkisalin seinällä olevan kolmiosisaisen "Vuodenajat".

Rakennus varustettiin koneellisella ilmanvaihdoilla. Sen erikoisuuksia olivat sauna ja "sisäpuutarha."

## Historia

Rakennuttaja:  
Sampolan Palvelukeskus Oy

Suunnittelijat:  
Pääsuunnittelija:  
Arkkitehdit Raili ja Reima Pietilä  
Työhön osallistuivat myös mm. arkkitehdit Tuulikki Nordlund, Irmeli Grundström ja Maija Niemelä, rakennusarkkitehti Virpi Anttila sekä sisustusarkkitehdit Varpu Lönnström ja Eevaliisa Vasko.

Rakennesuunnittelu:  
Insinööritoimisto Erkki Juva Oy  
LVI-suunnittelu:  
Porin LVI-toimisto Oy  
Sähkösuunnittelu:  
Insinööritoimisto Risto Mäenpää  
Ympäristösuunnittelu:  
Maisema-puutarhasuunnittelutoimisto M-L Rosenbröijer  
Maarakennesuunnittelu:  
Insinööritoimisto Geoinsinöörit Oy  
Akustiikkasuunnittelu:  
Arkkitehtitoimisto Alpo Halme  
Keittiösuunnittelu:  
Oy Hackman, Primakit  
Säätö- ja kiinteistövalvontasuunnittelu:  
Insinööritoimisto Juhani Mattila Ky

Rakentajat:  
Kokonaisurakoitsija:  
Rakennustoimisto A. Puolimatka Oy  
Maanrakennus- ja viherrakennustyöt:  
Rakennusliike Raimo Virtanen  
Puukalusteet:  
Masan Puu Oy ja Kokemäen Puusepät Oy

Rakennuttajan valvojana toimi kaupunginarkkitehti Matti Salmivalli. Rakennuttajaa edusti varatuomari Pentti Astala.

## Historia

Muutokset:  
Muutoksia on jouduttu tekemään lähinnä toiminnallisista syistä. Alun perin puolet lapsiryhmistä on ollut puolipäiväisiä, joten lapset eivät nukkuneet päiväkodissa, eivätkä syöneet montaa ateriaa. Nykyisin kaikki ryhmät ovat kokopäiväisiä. Siksi kaikille lapsille on pitänyt järjestää vuoteet päivälepoa varten. Suureen saliin on lisäksi toteutettu ruokailutila muutamille ryhmille. Eteisiin on täytynyt järjestää myös lisää kaappeja lasten vaatteille ja kengille.  
Rakenteisiin liittyen on kattoikkunat uusittu. Sähkökeskuksessa on ilmanvaihtoa tehostettu, mikä on tuonut maanhajun päiväkotitiloihin ilmanvaihdon mukana. Ilmanvaihto kanavistoineen on alkuperäinen. Siinä on nuohouksen yhteydessä todettu vaurioita.

Takkahuone ei ole ollut alkuperäisessä käytössään viime aikoina (2019).

## Kuvaus

Arkkitehtien Raili ja Reima Pietilä 1980-luvun alussa lasten ehdoilla suunnittelema päiväkotitila, joka on säilynyt lähes alkuperäisenä.

Rakennuksen julkisivuissa on käytetty valkoiseksi maalattua puuta ja punatiiltä. Monimuotoinen rakennus on yksikerroksinen, mutta sen keskellä on avoin, korkeudeltaan kaksikerroksinen osa. Pääosin puurakenteisen päiväkodin tilavuus on 8090 m<sup>3</sup> ja huoneistoala 1690 m<sup>2</sup>. Rakennussiipien välissä on kolme suojaisaa leikkipihää.

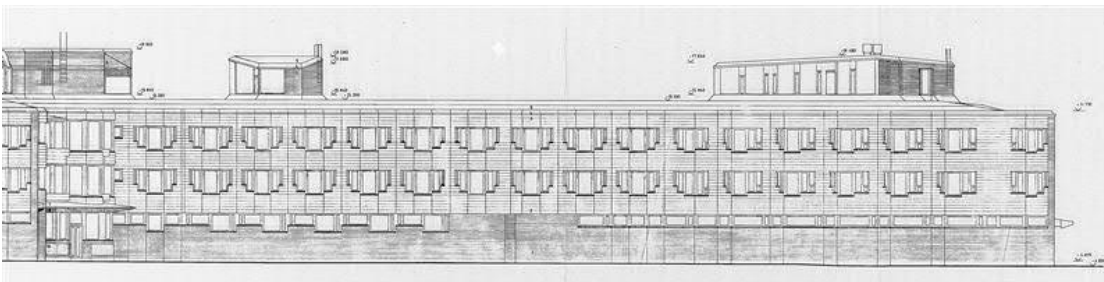
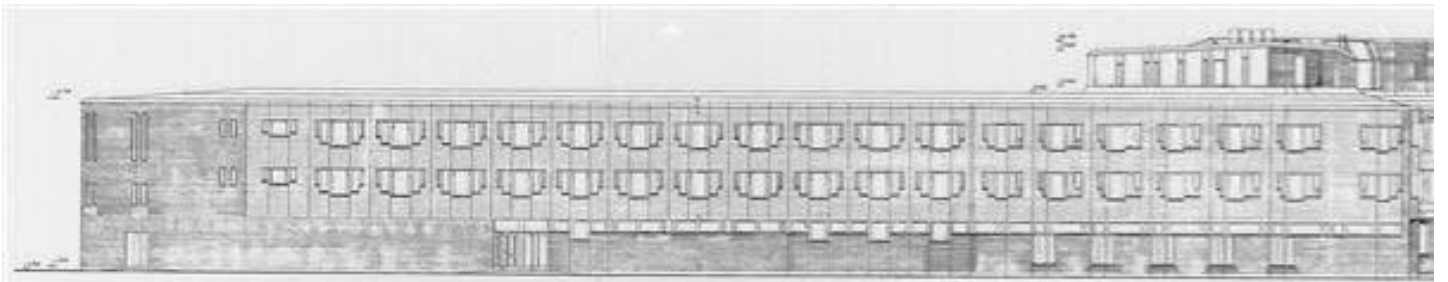
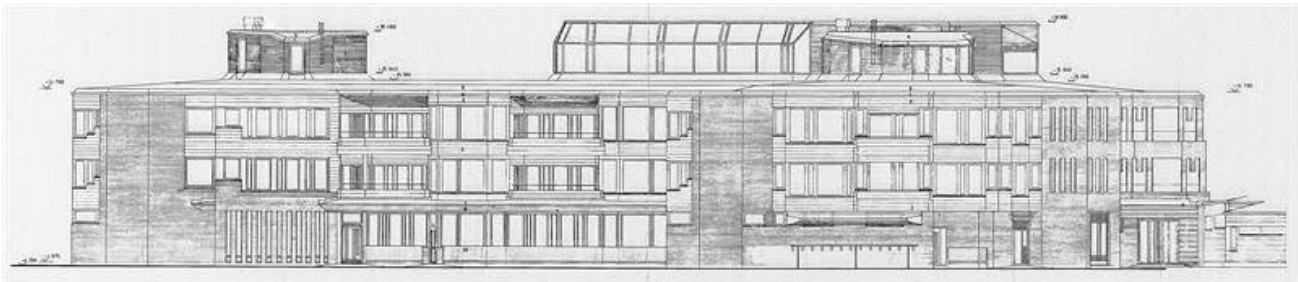
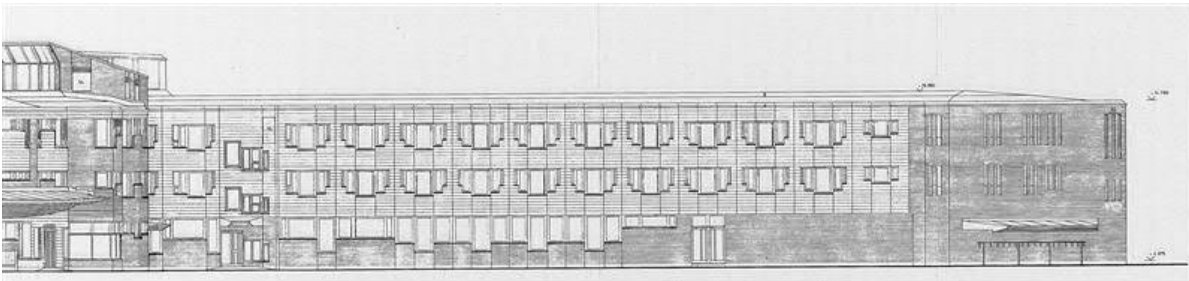
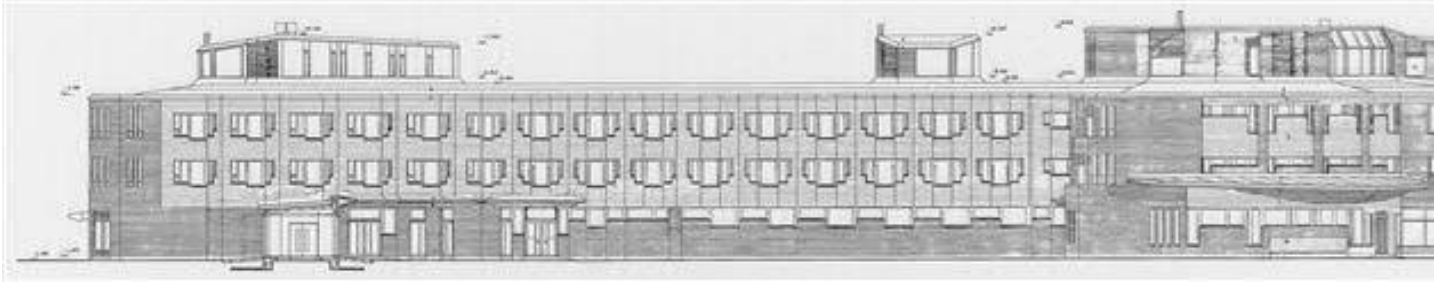
Sisätilojen materiaaleja ovat mm. lakattu mänty ja punatiili. Suuri, yhteiskäytössä oleva sali sijaitsee rakennuksen keskellä.

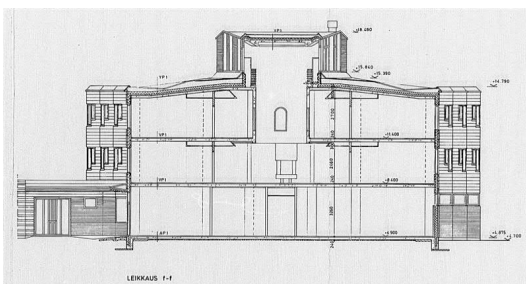
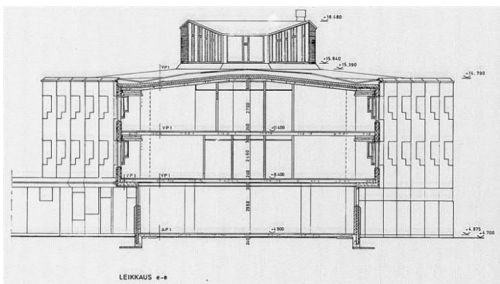
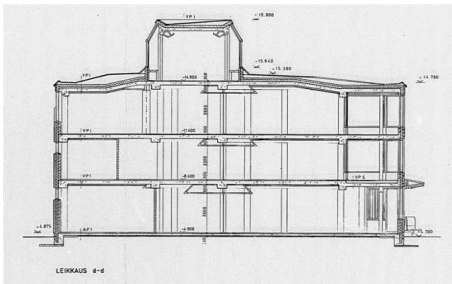
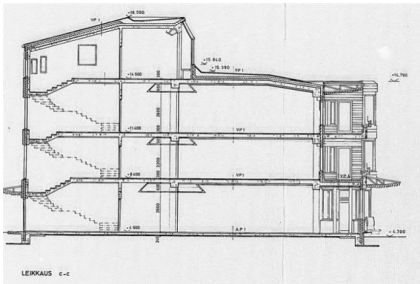
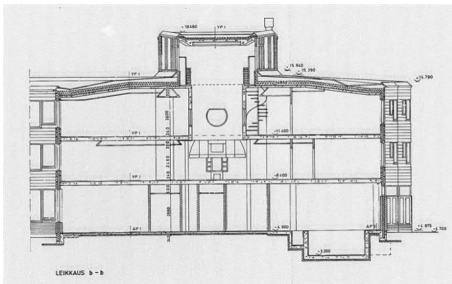
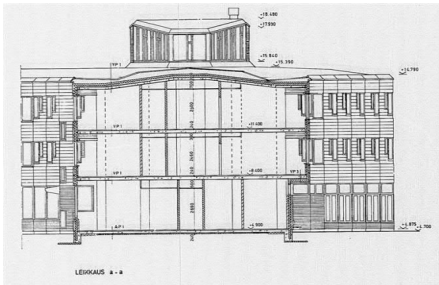
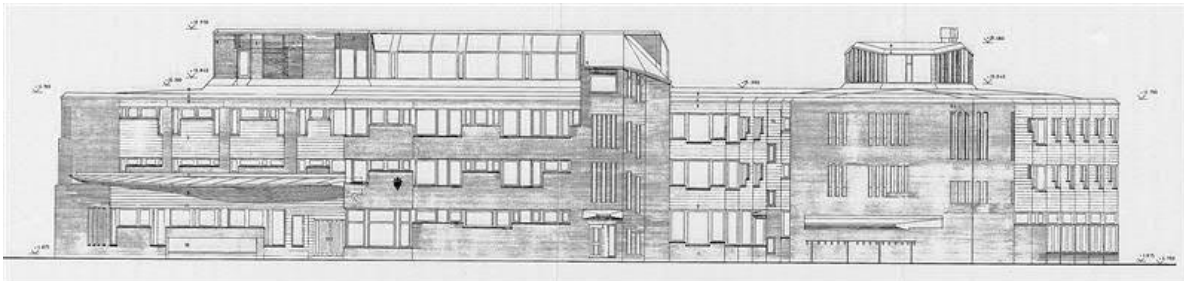
Rakennus on yhteydessä vuonna 1989 valmistuneeseen vanhainkoti Himmeliin. Päiväkotiin liittyy myös puurakenteinen katos.

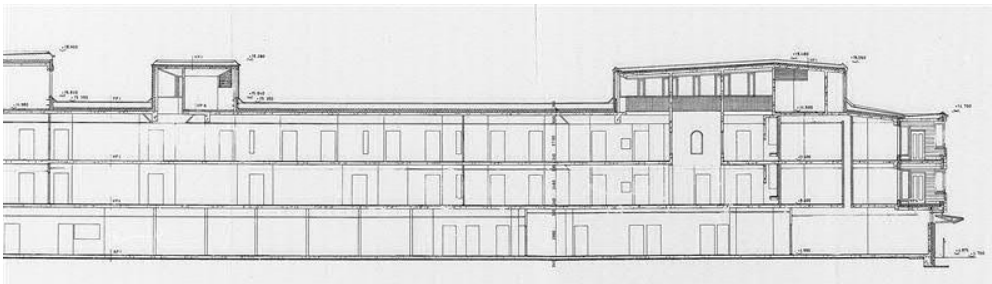
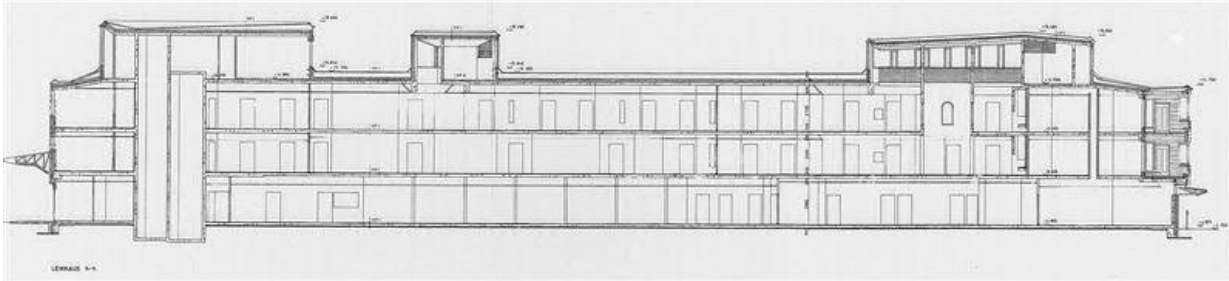
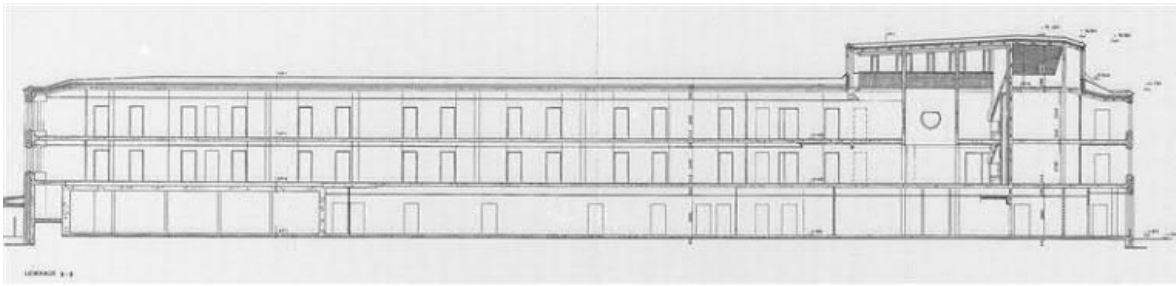
PAKKI - SATAKUNNAN MUSEO / RAKENNUKSEN INVENTOINTIRAPORTTI

Pori, Taikurinhattu ja Himmeli

Vanhainkoti Himmeli







Nimi: Vanhainkoti Himmeli  
Rakennustunnus: 100483228E  
Rakennustyyppi: laitosrakennukset  
Ap.käyttötark: 221 vanhainkodit  
Nyk.käyttötark: 221 vanhainkodit  
Ajoitus: 1988-89  
Suunnittelija: Arkkitehdit Raili ja Reima Pietilä (1985-1987)  
Kerroskkm: 3, 4

Perustus: betoni  
Runko: teräsbetoni, teräs (viherhuone)  
Vuoraus: puhtaaksimuurattu tiili, puupaneeli, keraaminen laatta  
Ulkoväri: tiilenpunainen, valkoinen  
Kattomuoto:  
Kate: huopakate  
Ikkunat: pääosin puuikkunoita, myös alumiiniprofiili-ikkunoita (viherhuone ja lähdönvalmisteluhuone)

## Historia

Arkkitehdit Raili ja Reima Pietilä suunnittelivat Vanhakoiviston vanhainkodin (sittemmin Himmeli) 1980-luvun loppupuolella Vanhakoiviston kaupunginosaan (ks. Kuvat ja Liitteet).

Vanhainkodin ensimmäinen rakennusvaihe valmistui 1989 ja toinen vuotta myöhemmin 1990. Rakennuttaja Sampolan palvelukeskus Oy julisti vanhainkodin nimestä nimikilpailun.

Päiväkoti Taikurihattu oli valmistunut Himmelin itäpuolelle vuonna 1984. Rakennusten liittämisellä toisiinsa haluttiin tehdä lasten ja vanhusten vuorovaikutuksesta luonnollista.

Himmeli mitoitettiin 120 asukkaalle. Vanhainkotiin liitettiin myös kymmenpaikkainen päiväosasto. Rakennuksen pinta-ala muodostui 9454 m<sup>2</sup> ja tilavuudeksi 32 4000 m<sup>3</sup>.

Paikallavalettujen ulkoseinien verhouksena käytettiin tiilimuurausta, kuorielementtejä sekä puupaneelia. Ensimmäisen kerroksen ulkoseinät ovat pääosin muurattuja rakoseiniä, kun taas 2. ja 3. ulkoseinät ovat yleensä laattapintaisia sandwich-betonielementtejä. Elementit on asennettu hitsaamalla. Kuorielementtejä on lähinnä avoparvekkeiden kohdalla. Keskilohkon avoparvekkeiden taustaseinät ovat paikallarakennettuja puurakenteita.

Mm. ilmanvaihtoritoilöissä ja kynnyksissä on käytetty messinkiä.

Tiilet ja tiililaatat määriteltiin työselostuksessa hankittavaksi Paloheimo Oy:n Lappilan tehtaalta.

## Sisätilat:

Ensimmäiseen kerrokseen sijoitettiin mm. aula kioskeineen, ruokasali, keittiö, sauna ja uima-allas. Tiloihin sisällytettiin myös parturi-kampaamo ja hoituhuone mm. jalkahoitoa varten. Yhteiset tilat, kuten ruokasali ja lääkärin vastaanotto, sijoitettiin rakennuksen keskelle. Lähdönvalmisteluhuone.

Porraskäytävien kaidemuurit muurattiin paikalla. Seinät laatoitettiin kaidekorkeuteen saakka tiililaatoilla. Porraskäytävän seiiniin tehtiin syvennyksiä valaisimille.

Käytävien ja aulojen lattiioihin muodostettiin kuvioita eri värisiä Hovi-kvartsiivinyyli-laattoja käyttämällä. Muita käytettyjä lattiamateriaaleja olivat mm. keraamiset laatat, koivuparketit, linoleum, akryylibetoni ja kumi.

Arkkitehtisuunnitteluun kuuluivat myös mm. kaiteet ja parvekkeiden kukkakaukalot.

Rakennus varustettiin koneellisella ilmanvaihdolla sekä henkilö- että tavarahisseillä.

## Muutokset:

Pohjakerroksen kaikille avoimeksi tarkoitettu ruokasali, kioski, kirjasto, yleinen sauna, uima-allas ja hemmottelupalveluille tarkoitettut liiketilat eivät ole enää alkuperäisessä käytössä.

## Historia

Rakennuttaja:  
Sampolan Palvelukeskus Oy

Suunnittelijat:  
Pääsuunnittelija:  
Raili ja Reima Pietilä arkkitehdit

Rakennesuunnittelu:  
Insinööritoimisto Erkki Juva Oy  
LVI-suunnittelu:  
Porin LVI-toimisto Oy  
Sähkösuunnittelu:  
Insinööritoimisto Risto Mäenpää  
Ympäristösuunnittelu:  
Puutarha-arkkitehti Maj-Lis Rosenbröijer  
Maarakennesuunnittelu:  
Insinööritoimisto Geoinsinöörit Oy  
Akustiikkasuunnittelu:  
Arkkitehtitoimisto Alpo Halme  
Keittiösuunnittelu:  
Primakit  
Kaukovalvontasuunnittelu:  
Insinööritoimisto Juhani Mattila Ky

Rakentajat:  
Kokonaisurakoitsija:  
Rakennustoimisto A. Puolimatka Oy  
Maanrakennus- ja viherrakennustyöt:  
Rakennusliike Raimo Virtanen  
Puukalusteet:  
Masan Puu Oy ja Kokemäen Puusepät Oy

Rakennuttajan valvojana toimi kaupunginarkkitehti Matti Salmivalli. Rakennuttajaa edusti varatuomari Pentti Astala.

## Kuvaus

Arkkitehtien Raili ja Reima Pietilä 1980-luvun loppupuolella suunnittelema vanhainkoti, joka on säilynyt lähes alkuperäisenä.

Rakennuksen julkisivuissa on käytetty punatiiltä, tiililaattoja ja valkoiseksi maalattua puuta. Julkisivuja rytmittävät asuinhuoneiden erkkerit. Rakennus on pääosin kolmikerroksinen, mutta sen keskiosassa on korkeudeltaan nelikerroksinen osa (viherhuone).

Betonirunkoinen rakennus on tilavuudeltaan 32 400 m<sup>3</sup> ja kokonaiskerrosalaltaan 9454 m<sup>2</sup>.

Sisätilojen materiaaleja ovat mm. lakattu mänty, punatiili ja klinkkeri. Muuratut väliseinät on muurattu kalkkihiekkatiilistä ja poltetuista savitiilistä. Jokaisessa asuinhuoneessa on erkkeri. Rakennuksen käyttötarkoituksen määrittelemää laitosmaista keskikäytäväratkaisua on jäsenneily erilaisten levennysten ja nurkkausten avulla. Kahden pitkän rakennussiiven käytävät päättyvät takoiilla varustettuihin auloihin. Asukkaille suunnitellut kerroskeittiöt sijaitsevat niin ikään käytävien päässä. Neljännessä kerroksessa on viherhuone.

Rakennus on yhteydessä aiemmin valmistuneeseen päiväkotitilikurinhattuun. Pääsisäänkäynnin ylle on rakennettu viuhkamainen, puurakenteinen katos.







